



เอกสารเผยแพร่ ประจำปี 2566 องค์การอุตสาหกรรมป่าไม้ภาคกลาง องค์การอุตสาหกรรมป่าไม้



ส่วนแผนงานและประเมินผล
องค์การอุตสาหกรรมป่าไม้ภาคกลาง

สารบัญ

รายการ.....	หน้า
วิสัยทัศน์.....	1
พันธกิจ.....	1
วัตถุประสงค์.....	1
ข้อมูลทั่วไป.....	2
โครงสร้างการบริหารงาน.....	8
การบริหารทรัพยากรบุคคล 2565.....	9
การควบคุมและการตรวจสอบภายใน.....	11
การประเมินและการบริหารความเสี่ยง.....	11
การวิเคราะห์สถานะภาพขององค์การอุตสาหกรรมป่าไม้ภาคกลาง.....	12
การวิเคราะห์ทางด้านเศรษฐศาสตร์โครงการปลูกสร้างสวนป่าขององค์การอุตสาหกรรมป่าไม้ภาคกลาง.....	15
การดำเนินงานด้านเศรษฐกิจ.....	16
การดำเนินงานด้านสิ่งแวดล้อม.....	19
การดำเนินงานด้านสังคม.....	32
ภาคผนวก.....	35
ข้อมูลพื้นฐานสวนป่า.....	36
ข้อมูลอื่นๆ.....	49

Forest Industry Organization Central Region

Plantation Management Summary

บทสรุปการจัดการสวนป่าอย่างยั่งยืน องค์การอุตสาหกรรมป่าไม้ภาคกลาง

วิสัยทัศน์ (Vision)

“สร้างสรรค์สวนป่าเศรษฐกิจเพื่อความยั่งยืน”

พันธกิจ (Mission)

1. ขับเคลื่อนกระบวนการทัศน์ใหม่ด้านสวนป่าเศรษฐกิจให้แก่ประชาชนเพื่อรองรับการเปลี่ยนแปลงในอนาคต
2. ส่งเสริมการปลูกไม้เศรษฐกิจ พัฒนาธุรกิจอุตสาหกรรมไม้ และสร้างกลไกการตลาดไม้เศรษฐกิจ
อย่างเป็นธรรมให้เกิดประโยชน์อย่างสมดุล
3. พัฒนาทรัพยากรธรรมชาติและสิ่งแวดล้อม และ อนุรักษ์ บริบาลช้างเลี้ยงของไทย
4. เพิ่มผลผลิตทั่วทั้งองค์กรและลดผลกระทบจากการดำเนินงานสู่สังคม
5. สร้างการรับรู้เชิงบวกสู่สังคมเพื่อพัฒนาชุมชนท้องถิ่นในบริบทเชิงพื้นที่ การท่องเที่ยวเชิงนิเวศโดย
ใช้สวนป่าเศรษฐกิจเป็นฐานและเชื่อมโยงหน่วยงานของภาครัฐ หน่วยงานเอกชนและชุมชนเข้าด้วยกัน
6. บริหารจัดการองค์กรสู่ความเป็นเลิศอย่างมีธรรมาภิบาล พัฒนาขีดความสามารถของบุคลากรทุกระดับ
ให้มีความเชี่ยวชาญมีจิตสาธารณะและความรับผิดชอบต่อส่วนรวม

วัตถุประสงค์ (Objective)

ด้านเศรษฐกิจ

- | | | |
|---|-----------|---------|
| 1. เพื่อดำเนินการปลูกสร้างสวนป่าไม้เศรษฐกิจ | 3,590.00 | ไร่ |
| - ไม้โตเร็ว (ยูคาลิปตัส, acacia spp.) | 2,389.00 | ไร่ |
| - ไม้โตช้า (สัก) | 1,201.00 | ไร่ |
| 2. เพื่อดำเนินการบำรุงรักษาสวนป่าแปลงเก่า | 97,519.00 | ไร่ |
| 3. เพื่อให้มีรายได้จากการเก็บเกี่ยวผลผลิตสวนป่า | 215.61 | ล้านบาท |
| 4. เพื่อให้เกิดความหลายในด้านผลิตภัณฑ์ที่ได้จากสวนป่า | | |

ด้านสังคม

1. เพื่อให้เกิดการจ้างแรงงานปลูกและ ดูแลสวนป่า เก็บเกี่ยวผลผลิตจากสวนป่าให้กับ
ชุมชนท้องถิ่นเป็นอันดับแรก และไม่น้อยกว่าร้อยละ 70 ของแรงงานที่จ้าง
2. เพื่อเป็นการส่งเสริมเกษตรกรปลูกไม้เศรษฐกิจในพื้นที่กรรมสิทธิ์รอบพื้นที่สวนป่า จำนวน
3,615 ไร่
3. เพื่อให้มีมาตรการและแนวทางปฏิบัติการจัดการสวนป่าอย่างยั่งยืนด้านสังคม
4. เพื่อให้มีกระบวนการลดผลกระทบจากการดำเนินงานของสวนป่าโดยมีการประเมินผล
กระทบโดยการมีส่วนร่วมของผู้มีส่วนได้ส่วนเสีย หากพบมีผลกระทบต้องได้รับการแก้ไขโดยทันที

ด้านสิ่งแวดล้อม

1. เพื่ออนุรักษ์ความหลากหลายทางชนิดพันธุ์โดยจัดให้มีพื้นที่อนุรักษ์เพื่อความหลากหลายทางชนิดพันธุ์ไม่ต่ำกว่า 10% ของพื้นที่ให้ผลผลิต
2. เพื่อให้มีมาตรการและแนวทางปฏิบัติการจัดการสวนป่าอย่างยั่งยืนด้านสิ่งแวดล้อม
3. เพื่อให้มีกระบวนการลดผลกระทบจากการดำเนินงานของสวนป่าโดยมีการประเมินผลกระทบด้านสิ่งแวดล้อม หากพบมีผลกระทบต้องได้รับการแก้ไขโดยทันที

ข้อมูลทั่วไป

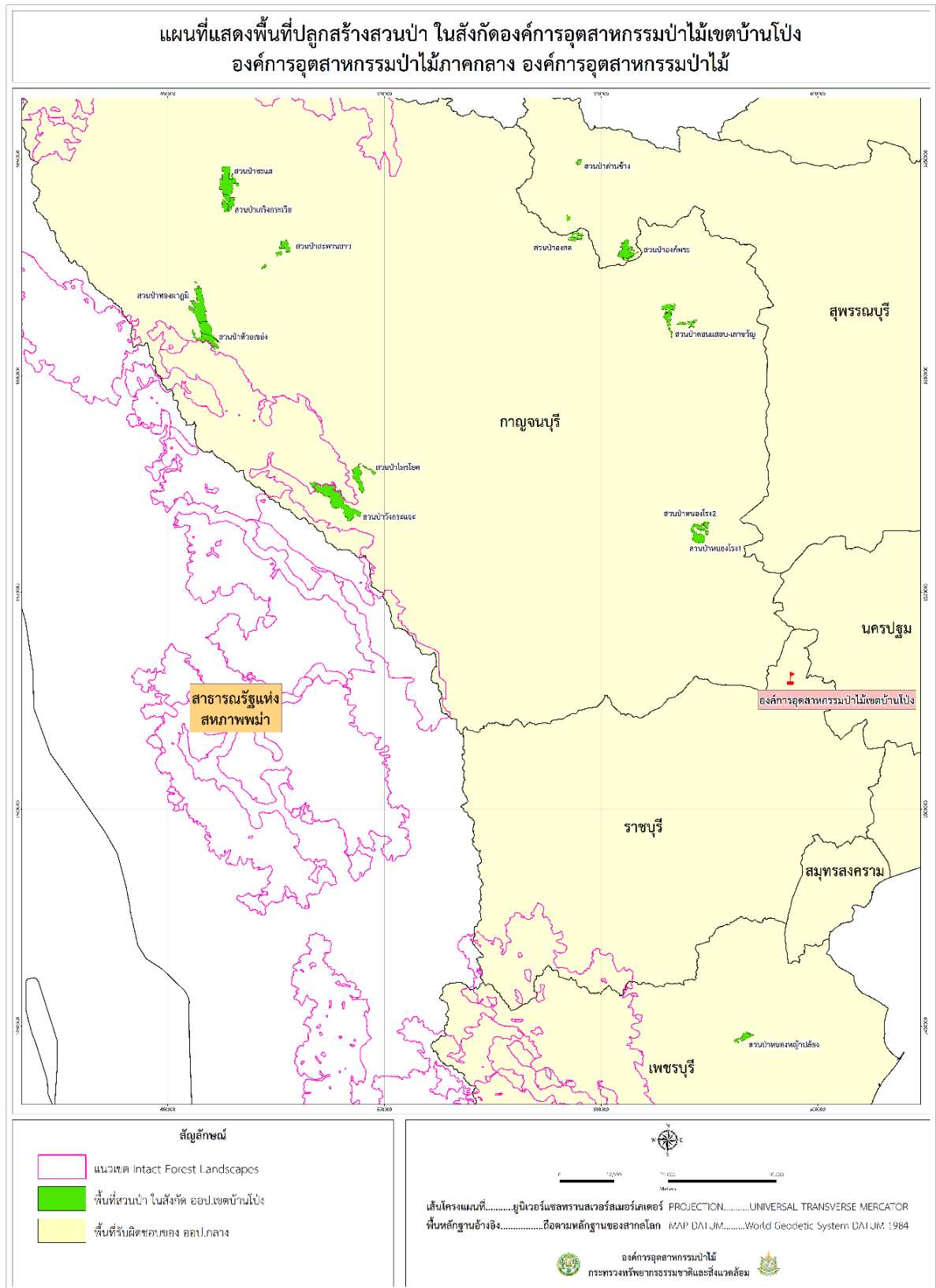
องค์การอุตสาหกรรมป่าไม้ภาคกลางได้ก่อตั้งขึ้นอย่างเป็นทางการกลางในเดือนมิถุนายน 2548 โดยองค์การอุตสาหกรรมป่าไม้ได้ปรับโครงสร้างหน่วยงานโอนย้ายโดยโอนย้ายสำนักงานอนุรักษ์และพัฒนาสวนป่าบ้านโป่ง และสำนักงานอนุรักษ์และพัฒนาสวนป่าศรีราชาไปสังกัด ซึ่งเดิมอยู่ในความดูแลของพื้นที่บางส่วนของสำนักงานอนุรักษ์และพัฒนาสวนป่าภาคตะวันตกและใต้ และบางส่วนของสำนักงานอนุรักษ์และพัฒนาสวนป่าภาคตะวันออกและตะวันออกเฉียงเหนือตามลำดับให้มาอยู่ในความดูแลขององค์การอุตสาหกรรมป่าไม้ภาคกลาง โดยรับผิดชอบพื้นที่ภาคกลาง รวม 25 จังหวัด มีที่ตั้งอยู่ที่สำนักงานกลาง อ.อ.ป. ถนนราชดำเนินนอก กรุงเทพฯ ต่อมาเปลี่ยนชื่อจาก สำนักงานอนุรักษ์และพัฒนาสวนป่าภาคกลาง เป็น **สำนักส่งเสริมและพัฒนาไม้เศรษฐกิจภาคกลาง** จนกระทั่งเป็น **องค์การอุตสาหกรรมป่าไม้ภาคกลาง** ตามลำดับ และในส่วนของสำนักงานอนุรักษ์และพัฒนาสวนป่าภูมิภาค เปลี่ยนชื่อเป็น **สำนักส่งเสริมและพัฒนาไม้เศรษฐกิจ..... และ องค์การอุตสาหกรรมป่าไม้เขต.....ตามลำดับ**

ปี 2560 อ.อ.ป. ได้มีการปรับปรุงโครงสร้างของหน่วยงาน โดยคณะกรรมการของ อ.อ.ป. มีมติในที่ประชุมครั้งที่ 2/2560 เมื่อวันที่ 9 มีนาคม 2560 และครั้งที่ 3/2560 เมื่อวันที่ 27 เมษายน 2560 เห็นชอบโครงสร้างของการบริหารงานของ อ.อ.ป. จึงเป็นผลทำให้องค์การอุตสาหกรรมป่าไม้ภาคกลางมีหน่วยงานระดับสำนักงานภูมิภาคเพิ่มอีก 3 ส่วน คือ ส่วนอุตสาหกรรมไม้บางโพ ส่วนอุตสาหกรรมไม้วังน้อย และส่วนอุตสาหกรรมไม้อยุธยา ซึ่งจะรับผิดชอบในส่วนของธุรกิจอุตสาหกรรมไม้อย่างครบวงจร

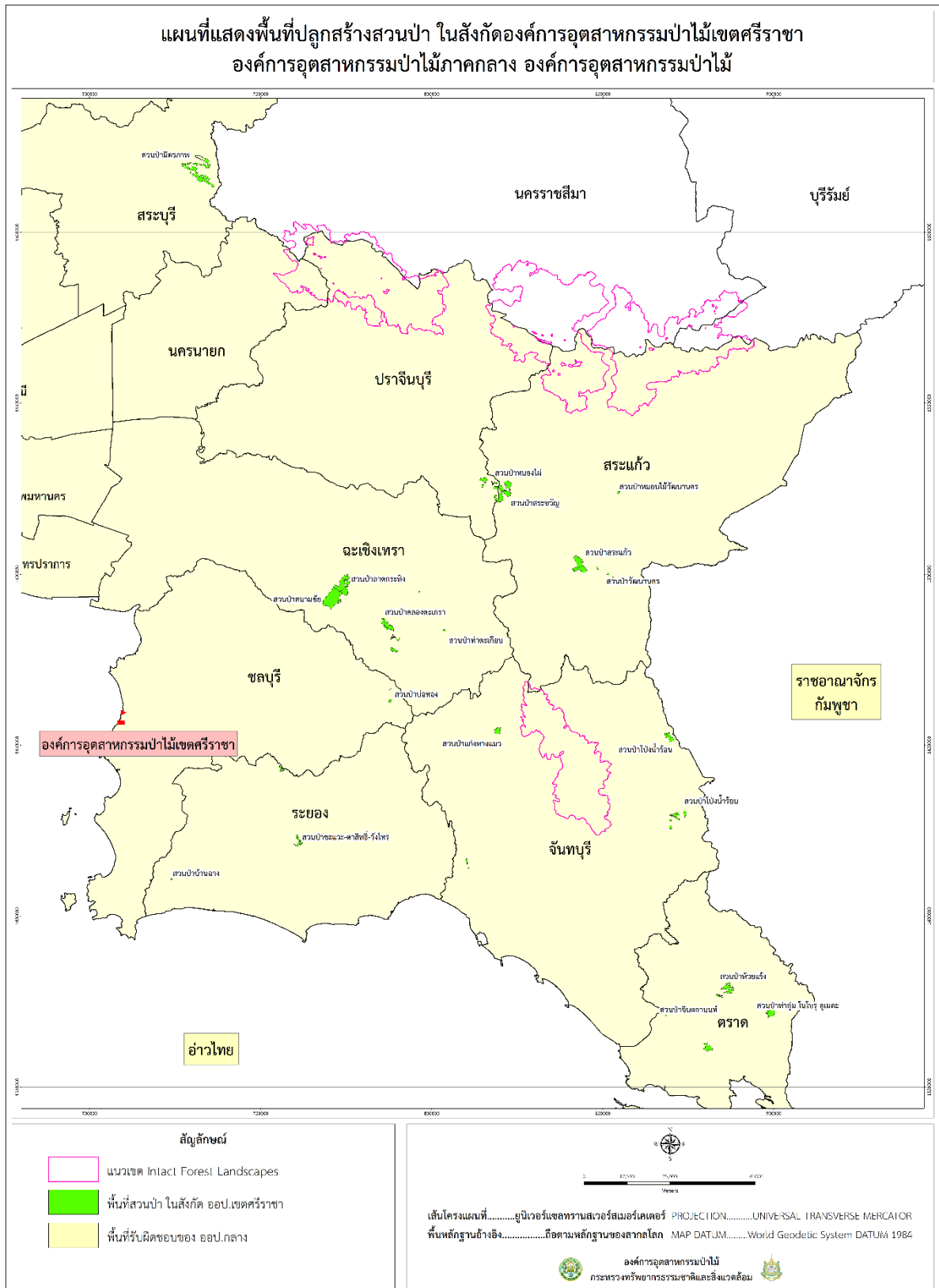
ปัจจุบัน ปี 2566 องค์การอุตสาหกรรมป่าไม้ภาคกลาง มีหน่วยงานในสังกัดระดับเขต/ส่วน จำนวน 5 เขต/ส่วน แบ่งเป็น ออป.เขตศรีราชา, ออป.เขตบ้านโป่ง, ส่วนอุตสาหกรรมไม้บางโพ, ส่วนอุตสาหกรรมไม้วังน้อย และส่วนอุตสาหกรรมไม้อยุธยา

2) สภาพโดยรวม

องค์การอุตสาหกรรมป่าไม้ภาคกลาง (องค์การอุตสาหกรรมป่าไม้ภาคกลาง) เป็นหน่วยงานหนึ่งขององค์การอุตสาหกรรมป่าไม้ รับผิดชอบพื้นที่ในท้องที่ 25 จังหวัด ทางภาคกลาง ดำเนินธุรกิจ 3 สายขององค์การอุตสาหกรรมป่าไม้ ได้แก่ ธุรกิจป่าไม้ ธุรกิจอุตสาหกรรมไม้ และธุรกิจบริการ ได้แก่ กรุงเทพมหานคร สมุทรปราการ ปทุมธานี นนทบุรี สมุทรสงคราม สมุทรสาคร อยุธยา อ่างทอง ชลบุรี ระยอง จันทบุรี ตราด ปราจีนบุรี นครนายก ฉะเชิงเทรา สระแก้ว สิงห์บุรี นครปฐม กาญจนบุรี สุพรรณบุรี ราชบุรี สระบุรี ลพบุรี เพชรบุรี และประจวบคีรีขันธ์



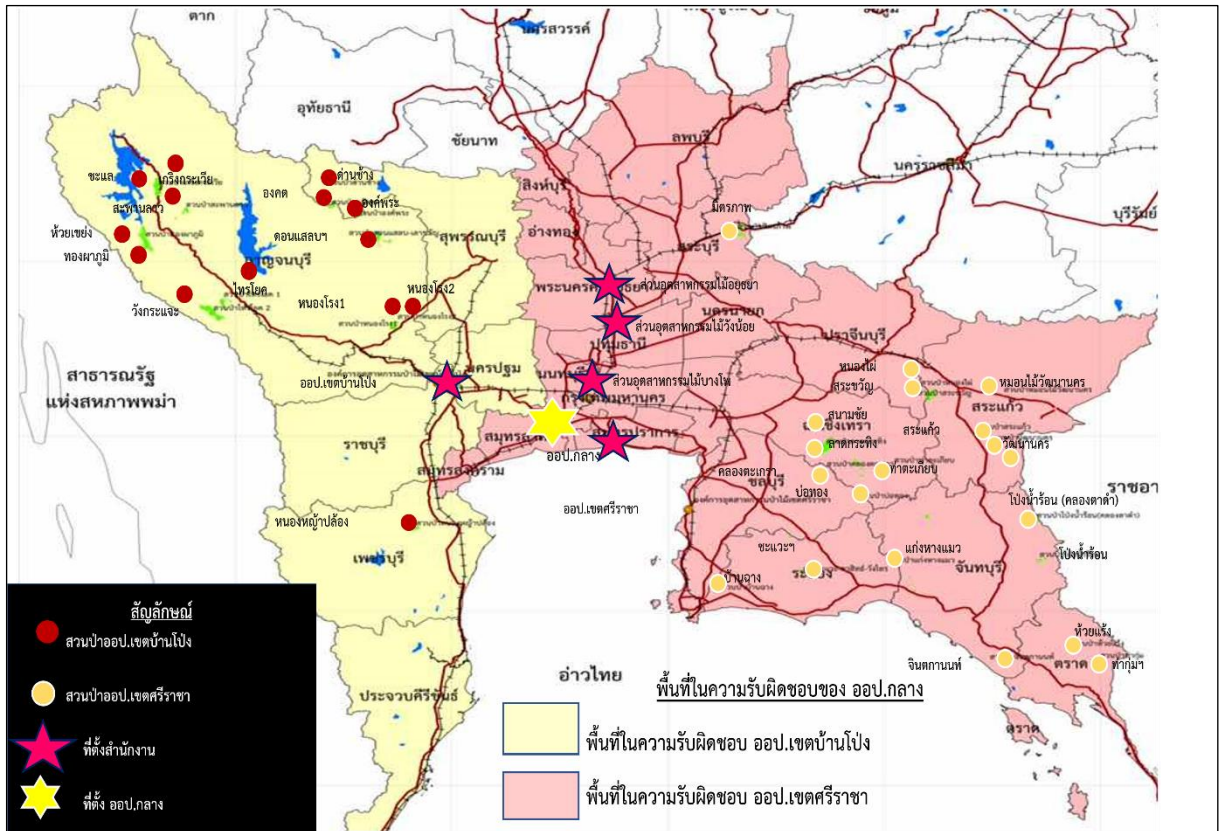
แผนที่แสดงพื้นที่ปลูกสร้างสวนป่าในสังกัดองค์การอุตสาหกรรมป่าไม้เขตบ้านโป่ง
องค์การอุตสาหกรรมป่าไม้ภาคกลาง



**แผนที่แสดงพื้นที่ปลูกสร้างสวนป่าในสังกัดองค์การอุตสาหกรรมป่าไม้เขตศรีราชา
องค์การอุตสาหกรรมป่าไม้ภาคกลาง**

แผนที่แสดงพื้นที่ที่อยู่ในความรับผิดชอบขององค์การอุตสาหกรรมป่าไม้ภาคกลาง

ทั้งนี้จากการปรับโครงสร้างการบริหารงานขององค์การอุตสาหกรรมป่าไม้ ในปี 2548 รายได้ขององค์การอุตสาหกรรมป่าไม้ภาคกลาง มีรายได้จากธุรกิจป่าไม้ ได้แก่ รายได้ไม้สักตัดส่งขายระยะ โดยสวนป่าไม้สักได้ดำเนินการ มาตั้งแต่ปี 2521 รายได้จากการขายไม้ยูคาลิปตัส ได้ดำเนินการในพื้นที่ที่มีความเหมาะสม และใกล้ตลาดซึ่งเป็นรายได้ระยะสั้น สำหรับรายได้จากผลผลิตสวนป่ายางพารา ในปัจจุบันรัฐบาลมีความต้องการลดผลผลิตยางพารา เนื่องจากยางพารามีราคาตกต่ำจึงจำเป็นต้องกำกับดูแลผลผลิตในพื้นที่ปลูกยางพาราของรัฐ ซึ่ง อ.อ.ป. ได้ทำแผนลดผลิต และขอเปลี่ยนชนิดไม้เศรษฐกิจที่ปลูกตามลักษณะที่เหมาะสมของพื้นที่ โดยจะทยอยปรับเปลี่ยนให้หมดภายใน 5 ปี และในปี 2561 จากที่มีการปรับปรุงโครงสร้างการบริหารงานใหม่ อีกครั้งนั้น องค์การอุตสาหกรรมป่าไม้ภาคกลาง จะมีรายได้จากธุรกิจอุตสาหกรรมไม้ ครอบคลุมเป็นรายได้หลักอีกทางหนึ่ง



3) พื้นที่สวนป่า

องค์การอุตสาหกรรมป่าไม้ภาคกลางกำกับดูแลสวนป่า 31 สวนป่า (รายละเอียดในภาคผนวก) ลักษณะทางการภาพของพื้นที่สวนป่าสามารถสรุปได้พอสังเขป ดังนี้

1. สวนป่าที่อยู่ในความรับผิดชอบของ ออป.เขตบ้านโป่ง (จังหวัดกาญจนบุรี, สุพรรณบุรี และ เพชรบุรี) สภาพพื้นที่โดยทั่วไปมีทั้งพื้นที่ที่เป็นภูเขา ที่ราบสลับเชิงเขา และที่ราบสูง ดินร่วนปนเหนียว ร่วนปนทราย ในส่วนของสวนป่าที่อยู่ในจังหวัดสุพรรณบุรีพบว่ามีดินลูกรังในบางพื้นที่ ข้อจำกัดทางกายภาพของสวนป่าส่วนใหญ่มีพื้นที่สูงชัน เป็นภูเขาหิน ไม่สามารถ หรือยากต่อการเข้าไปดำเนินการ ซึ่งจะดำเนินการโดยการกันไว้เพื่อเป็นพื้นที่อนุรักษ์ บางส่วนที่สามารถเข้าพัฒนาดำเนินการได้ จะงดเว้นการใช้เครื่องจักรกลหนักในการเข้าดำเนินการเพื่อป้องกันพังทลายของดิน พื้นที่ที่พบว่ามีพื้นที่ลุ่ม มีน้ำท่วมขัง จะคัดเลือกชนิดพันธุ์ไม้ที่เหมาะสมมาปลูก และเปิดให้เกษตรกรเข้ามาทำวนเกษตรโดยการปลูกข้าว ในส่วนที่พบว่ามีหน้าดินตื้นก็จะเลือกชนิดไม้ที่เหมาะสม หรืองดกิจกรรมการปลูกในพื้นที่ดังกล่าว และยังมีพื้นที่สวนป่าบางพื้นที่ที่ประสบปัญหาภัยแล้ง จะแก้ปัญหาโดยการคัดเลือกสายพันธุ์ที่เหมาะสม รองโพลีเมอร์กันหลุมเพื่อช่วยอุ้มน้ำ และรดน้ำในช่วงที่ต้นกล้ากำลังตั้งตัว

2. สวนป่าที่อยู่ในความรับผิดชอบของ ออป.เขตศรีราชา (จังหวัดฉะเชิงเทรา, ระยอง, จันทบุรี, ตราด, ชลบุรี, สระแก้ว และสระบุรี) สภาพพื้นที่โดยทั่วไปเป็นที่ราบสลับเชิงเขา บางพื้นที่เป็นพื้นที่ลุ่ม ดินเหนียวปนทราย และดินร่วนปนทราย สภาพพื้นที่โดยทั่วไปมีสภาพเหมาะสมต่อการปลูกสร้างสวนป่า มีเพียงบางพื้นที่ซึ่งเป็นส่วนน้อยที่พบว่ามีพื้นที่ลุ่มมีน้ำท่วมขัง พื้นที่สูงชัน พื้นที่หน้าดินตื้น พื้นที่ที่เป็นลานหินไม่สามารถนำมาพัฒนาปลูกสร้างได้ และพื้นที่ที่ประสบภาวะแห้งแล้ง ในการของการแก้ไขปัญหาเรื่องข้อจำกัดของพื้นที่ ออป.กลาง ได้มีแนวทางการดำเนินการดังนี้ระบุไว้ข้างต้น

โดยกิจกรรมหลักคือการปลูกสร้างสวนป่า การดูแลพื้นที่สวนป่าแปลงเก่า และการทำไม้โดยชนิดไม้หลักที่ดำเนินการปลูกสร้าง ได้แก่ ไม้สัก ไม้ยูคาลิปตัส ไม้กระถินเทพา และไม้ยางพารา แบ่งพื้นที่การใช้ประโยชน์ ดังนี้

1. พื้นที่ให้ผลผลิต	113,568.999 ไร่
- ไม้สัก	54,794.886 ไร่
- ไม้สักผสมไม้กระถินฯ	326.646 ไร่
- ไม้สักผสมไม้ยูคา	364.944 ไร่
- ไม้ยางพารา	9,673.763 ไร่
- ไม้ยูคาลิปตัส	30,918.398 ไร่
- ไม้กระถินเทพา	3,689.981 ไร่
- ไม้อื่นๆ	13,800.381 ไร่
2. พื้นที่อนุรักษ์	19,910.933 ไร่ (13.541%)
- พื้นที่อนุรักษ์เพื่อความหลากหลายของชนิดพันธุ์	17,006.331 ไร่
- พื้นที่ตัวแทนนิเวศ	80.080 ไร่
- HCVF	2,844.602 ไร่
3. พื้นที่บุกรุกและพื้นที่อื่นๆ	25,808.341 ไร่

รวมทั้งสิ้น 159,288.273 ไร่

จากข้อมูลพื้นที่แสดงการใช้ประโยชน์ที่ดินข้างต้น สามารถจำแนกตามเอกสารการถือครอง ดังนี้

1. พื้นที่เอกสารสิทธิ์ เช่น โฉนดที่ดิน และพื้นที่ที่ได้รับอนุญาตให้ใช้ประโยชน์จากนิคมสหกรณ์ เนื้อที่ 1,325.781 ไร่
 2. พื้นที่ตามบันทึกส่งมอบการดูแลรักษาและใช้ประโยชน์สวนป่าที่ปลูกตามเงื่อนไขสัมปทานทำไม้ระหว่างกรมป่าไม้กับ อ.อ.ป. ลงวันที่ 8 มิถุนายน 2538 (สวนป่าโครงการ 2-4 ที่รับมอบก่อนปี 2538) เนื้อที่ 80,055.149 ไร่
 3. พื้นที่ตามบันทึกส่งมอบรับมอบสวนป่าที่ปลูกตามเงื่อนไขสัมปทานที่พ้นอายุการบำรุงรักษา (โครงการ 2-4 ที่รับมอบหลัง 8 มิถุนายน 2538) เนื้อที่ 23,490.330 ไร่
 4. พื้นที่ตามบันทึกการรับมอบสวนป่าที่ปลูกโดยใช้งบประมาณของกรมป่าไม้ (โครงการ 5) เนื้อที่ 35,552.758 ไร่
 5. พื้นที่ที่ได้รับอนุญาตใช้ประโยชน์ ตามมาตรา 20 และมาตรา 13/1 แห่ง พ.ร.บ.ป่าสงวนแห่งชาติ พ.ศ.2507 ปี 2565 รวมพื้นที่ 5,853.78 ไร่ ปี 2566 รวมพื้นที่ 6,499.375 ไร่ (เพิ่มมา 645.60 ไร่)
 6. พื้นที่ตามบันทึกส่งมอบรับมอบพื้นที่สวนป่าไม้ัดไทย เนื้อที่ 15,213.030 ไร่
- รวมเนื้อที่ทั้งสิ้น 161,128.010 ไร่

โครงสร้างการบริหารงาน

โครงสร้างการบริหารงานขององค์การอุตสาหกรรมป่าไม้ภาคกลางปัจจุบัน แยกโครงสร้างการบริหารออกเป็น 7 หน่วย ประกอบด้วย

1. สำนักงานกลาง (Corporate Units) มีหน่วยงานสนับสนุน 2 หน่วยเป็นศูนย์ค่าใช้จ่าย (Cost Center) คือ 1) ส่วนอำนวยการและ 2) ส่วนแผนงานและประเมินผล
2. หน่วยธุรกิจ (Business Unit) 5 หน่วย คือ 1) ส่วนอุตสาหกรรมไม้บางโพ 2) ส่วนอุตสาหกรรมไม้วังน้อย 3) ส่วนอุตสาหกรรมไม้อยุธยา 4) องค์การอุตสาหกรรมป่าไม้เขตศรีราชา และ 5) องค์การอุตสาหกรรมป่าไม้เขตบ้านโป่ง

ผู้อำนวยการสำนัก

ฝ่ายบริหาร

1. ส่วนอำนวยการ

- งานบริหารทั่วไป
- งานบัญชีการเงิน
- งานบริหารการบุคคล
- งานพัสดุ

2. ส่วนแผนงานและประเมินผล

- งานแผนงานและประเมินผล
- งานวิจัยและพัฒนา
- งานส่งเสริมปลูกไม้เศรษฐกิจ
- งานการตลาดและสารสนเทศ
- งานจัดการผลผลิตและเครื่องจักรกล

ฝ่ายจัดการสวนป่า

1. องค์การอุตสาหกรรมป่าไม้เขตศรีราชา (9 งานสวนป่า)

- งานบริหารทั่วไป
- งานบัญชีการเงิน
- งานแผนงานและประเมินผล
- งานสวนป่าคลองตะเกรา
- งานสวนป่าสระแก้ว
- งานสวนป่าโป่งน้ำร้อน
- งานสวนป่าท่ากุ่มโนนบุรี อุเมตะ
- งานสวนป่าแก่งหางแมว
- งานสวนป่ามิตรภาพ
- งานสวนป่าลาดกระบัง
- งานสวนป่าห้วยแร้ง
- งานสวนป่าสนามชัย

2. องค์การอุตสาหกรรมป่าไม้เขตบ้านโป่ง (10 งานสวนป่า)

- งานบริหารทั่วไป
- งานบัญชีการเงิน
- งานแผนงานและประเมินผล
- งานสวนป่าทองผาภูมิ
- งานสวนป่าเกริงกระเวีย
- งานสวนป่าห้วยเขย่ง
- งานสวนป่าไทรโยค
- งานสวนป่าวังกระแจะ
- งานสวนป่าหนองหญ้าปล้อง
- งานสวนป่าหนองโรง
- งานสวนป่าดอนแสลบ-เลาขวัญ
- งานสวนป่าองค์พระ
- งานสวนป่าชะแล

ฝ่ายจัดการผลผลิตและอุตสาหกรรมไม้

1. ส่วนอุตสาหกรรมไม้บางโพ

- งานบริหารทั่วไป
- งานบัญชีการเงิน
- งานแผนงานและการตลาด
- งานแปรรูปไม้
- งานผลิตภัณฑ์ไม้และอบอัดน้ำยาไม้

2. ส่วนอุตสาหกรรมไม้อยุธยา

- งานบริหารทั่วไป
- งานบัญชีการเงิน
- งานแผนงานและการตลาด
- งานแปรรูปไม้
- งานผลิตภัณฑ์ไม้และอบอัดน้ำยาไม้

3. ส่วนอุตสาหกรรมไม้วังน้อย

- งานบริหารทั่วไป
- งานบัญชีการเงิน
- งานแผนงานและการตลาด
- งานแปรรูปไม้
- งานผลิตภัณฑ์ไม้และอบอัดน้ำยาไม้

ตารางแสดงอัตรากำลังขององค์การอุตสาหกรรมป่าไม้ภาคกลาง ณ ปัจจุบัน

หน่วยงาน	พนักงาน		พนักงานปฏิบัติการ		พนักงานสัญญาจ้าง		พนักงานปฏิบัติการสัญญาจ้าง		รวม		
	ชาย	หญิง	ชาย	หญิง	ชาย	หญิง	ชาย	หญิง	ชาย	หญิง	รวม
1. ผู้บริหาร ผอ.ส.+ทผ.	4	0	0	0	0	0	0	0	4	0	4
2. ส่วนอำนวยการ	3	4	0	0	0	0	1	0	4	4	8
3. ส่วนแผนงานและประเมินผล	4	2	0	0	1	1	0	0	5	3	8
4. ส่วนอุตสาหกรรมไม้บางโพ	4	8	13	2	0	0	0	0	17	10	27
5. ส่วนอุตสาหกรรมไม้ยูธยา	5	7	7	1	0	0	2	0	14	8	22
6. ส่วนอุตสาหกรรมไม้วังน้อย	2	5	1	0	0	0	1	0	4	5	9
7. องค์การอุตสาหกรรมไม้เขตศรีราชา	18	6	13	0	2	1	5	0	38	7	45
8. องค์การอุตสาหกรรมไม้เขตบ้านโป่ง	15	8	12	1	2	0	11	0	40	9	49
รวม	55	40	46	4	4	2	20	0	126	46	172

ข้อมูล ณ วันที่ 18 กรกฎาคม 2566

การบริหารทรัพยากรบุคคล 2566

องค์การอุตสาหกรรมป่าไม้ภาคกลาง ดำเนินการตามนโยบายและกลยุทธ์การบริหารจัดการทรัพยากรมนุษย์ซึ่งสอดคล้องกับการดำเนินงาน และกลยุทธ์ของ อ.อ.ป. ในครั้งนี้ ออ.ป.กลาง จำเป็นจะต้องมีบุคลากรที่มีคุณภาพในปริมาณที่เหมาะสมกับงาน ดังนั้น การบริหารทรัพยากรมนุษย์ จึงจัดเป็นปัจจัยที่สำคัญอย่างหนึ่งในการบริหารงาน ซึ่งถ้าเริ่มต้นด้วยการมีบุคลากรที่ดี มีความสามารถ ปัจจัยด้านอื่นๆ ก็จะดีตามมา

วัตถุประสงค์ของการจัดการทรัพยากรมนุษย์ (HRM)

1. เพื่อสรรหาและคัดเลือกบุคลากรที่มีความรู้ความสามารถเข้ามาทำงานในองค์การ (Recruitment and Selection)
2. เพื่อใช้คนให้เกิดประโยชน์สูงสุด (Utilization)
3. เพื่อบำรุงรักษาพนักงานที่มีความสามารถให้อยู่กับองค์การนานๆ (Maintenance)
4. เพื่อพัฒนาให้มีความรู้ความสามารถ (Development)

กระบวนการบริหารทรัพยากรมนุษย์ (HRM) ของ ออ.ป.กลาง มีแผนงาน ดังนี้

1. การออกแบบการวิเคราะห์และการวิเคราะห์เพื่อจัดแบ่งตำแหน่งงาน (task specialization process)
2. การวางแผนทรัพยากรมนุษย์ (human resource planning)
3. การสรรหาและการคัดเลือกพนักงาน (recruitment and selection process)
4. การปฐมนิเทศบรรจุพนักงานและการประเมินผลการปฏิบัติงาน (induction or orientation and appraisal process)
5. การฝึกอบรมและการพัฒนา (training and development process)
6. การใช้วินัยควบคุมตลอดจนการประเมินผล (discipline control and evaluation process)
7. การกำหนดงานหรือการออกแบบงาน (Job designs)

ทั้งนี้เพราะงานเป็นตัวเชื่อมโยงระหว่างบุคคลและหน่วยงาน และเป็นสิ่งที่บ่งบอกลักษณะทรัพยากรบุคคลที่หน่วยงานต้องการ ในการกำหนดงานจะต้องพิจารณาทั้งระบบคือการศึกษาองค์ประกอบของหน่วยงาน องค์การประกอบของสภาพแวดล้อม และองค์ประกอบด้านพฤติกรรม และสร้างงานขึ้นโดยมีจุดมุ่งหมายขั้นสุดท้ายคือ การเพิ่มผลผลิตในหน่วยงานและการที่พนักงานเกิดความพึงพอใจในงาน

การควบคุมและการตรวจสอบภายใน

การประเมินการควบคุมภายในขององค์การอุตสาหกรรมป่าไม้ภาคกลาง ได้ดำเนินการตามแนวทางการติดตามประเมินผลการควบคุมภายในของคณะกรรมการตรวจเงินแผ่นดิน ซึ่งกำหนดอยู่ในเอกสารคำแนะนำ : การจัดทำรายงานความควบคุมภายในตามระเบียบคณะกรรมการตรวจเงินแผ่นดิน ว่าด้วยการกำหนดมาตรฐานการควบคุมภายใน พ.ศ. 2544 ข้อ 6. ระบบการควบคุมภายในขององค์การอุตสาหกรรมป่าไม้ภาคกลาง ได้จัดให้มีขึ้นตามที่กำหนดในระเบียบคณะกรรมการตรวจเงินแผ่นดิน ว่าด้วยการกำหนดมาตรฐานการควบคุมภายใน พ.ศ. 2544 โดยมีวัตถุประสงค์เพื่อสร้างความมั่นใจอย่างสมเหตุสมผลว่าการดำเนินงานขององค์การอุตสาหกรรมป่าไม้ภาคกลาง จะบรรลุวัตถุประสงค์ของการควบคุมภายใน ในด้านประสิทธิผล และประสิทธิภาพของการดำเนินงาน และใช้ทรัพยากรซึ่งรวมถึงการดูแลรักษาทรัพย์สิน การป้องกัน หรือลดความผิดพลาด ความเสียหาย การรั่วไหล การสิ้นเปลือง หรือการทุจริต ด้านความเชื่อถือได้ของรายงานทางการเงิน และการดำเนินงาน และด้านการปฏิบัติตามกฎหมาย ระเบียบข้อบังคับ มติคณะรัฐมนตรี และนโยบาย ซึ่งรวมถึงระเบียบปฏิบัติของฝ่ายบริหาร

อ.อ.ป. ได้จัดทำแผนการปรับปรุงการควบคุมภายใน และสรุปติดตามประเมินผลการดำเนินงานเพื่อรายงาน อ.อ.ป. ทราบทุกไตรมาส

การประเมินและการบริหารความเสี่ยง

เพื่อให้การดำเนินงานตามแผนธุรกิจประจำปี 2566 มีประสิทธิภาพและเป็นไปตามเป้าหมายที่กำหนดไว้ โดยไม่มีเหตุการณ์ที่ไม่พึงประสงค์หรืออุปสรรคที่จะมีผลกระทบต่อผลสำเร็จของการปฏิบัติงาน จึงจัดให้มีการประเมินและการบริหารความเสี่ยงในการดำเนินธุรกิจในภาพรวมขององค์การอุตสาหกรรมป่าไม้ภาคกลาง โดยพิจารณาจากปัจจัยต่างๆ ที่จะส่งผลต่อการบริหารจัดการและการดำเนินธุรกิจ ทั้งนี้ การดำเนินการยึดตามแผนบริหารความเสี่ยงของ อ.อ.ป. เป็นกรอบการดำเนินงาน

การวิเคราะห์สถานะภาพขององค์การอุตสาหกรรมป่าไม้ภาคกลาง

การวิเคราะห์สถานะภาพ (SWOT Analysis)

3.1 จุดแข็ง (Strength)

(1) บุคลากรมีความรู้ ความเชี่ยวชาญและประสบการณ์ด้านการจัดการสวนป่าเศรษฐกิจอย่างยั่งยืน และอุตสาหกรรมไม้พร้อมที่จะพัฒนาองค์การอุตสาหกรรมป่าไม้ตามวิสัยทัศน์ใหม่ และเป้าหมายที่กำหนด

(2) องค์การอุตสาหกรรมป่าไม้ภาคกลางเป็นผู้ประกอบการธุรกิจป่าไม้ในพื้นที่ภาคกลางประกอบไปด้วยพื้นที่สวนป่าไม้สัก ยางพารา และสวนป่าไม้ยูคาลิปตัส โดยสวนป่าทางภาคตะวันตกมีศักยภาพสูงในการปลูกไม้สัก และยางพาราให้เจริญเติบโตได้ดี และสวนป่าบางแห่งมีศักยภาพในการปลูกยูคาลิปตัส ทั้งในด้านการผลิตและระยะทางที่ใกล้ตลาด สำหรับทางภาคตะวันออก สวนป่าบางแห่งมีศักยภาพสูงในการปลูกไม้ยูคาลิปตัส และยางพารามีถิ่นที่ตั้งใกล้ตลาดเช่นกัน สามารถที่จะพัฒนาเป็นแหล่งผลิตวัตถุดิบไม้และยางพารา เป็นธุรกิจหลักสร้างรายได้ให้กับ อ.อ.ป. และรองรับการผลิตอย่างต่อเนื่องในอุตสาหกรรมไม้

(3) องค์การอุตสาหกรรมป่าไม้ภาคกลางดำเนินธุรกิจไม้อย่างครบวงจร ตั้งแต่กระบวนการปลูก การเก็บเกี่ยว ผลผลิตจากสวนป่า การแปรรูปไม้ ผลิตภัณฑ์ และการจำหน่ายผลผลิตต่าง ๆ

(4) องค์การอุตสาหกรรมป่าไม้ภาคกลางมีทรัพย์สิน โดยเฉพาะที่ดินสวนป่าและที่ดินกรรมสิทธิ์ ซึ่งสามารถนำมาพัฒนาและใช้ประโยชน์ให้เป็นแหล่งรายได้

(5) ระบบและวิธีการจัดการสวนป่าที่องค์การอุตสาหกรรมป่าไม้ภาคกลางใช้ในการบริหารจัดการสอดคล้องกับความต้องการของกระแสโลก

(6) สวนป่าบางแห่งมีศักยภาพเพียงพอที่จะพัฒนาเป็นแหล่งให้บริการท่องเที่ยวได้

(7) อ.อ.ป. เป็นองค์กรของรัฐ จึงมีส่วนอย่างมากในการจัดการเพื่อให้มีการอนุรักษ์และใช้ประโยชน์ทรัพยากรป่าไม้ บทบาท อ.อ.ป. ที่มีเหนือกว่าผู้ประกอบการภาคเอกชนในการจัดการป่าไม้ และได้รับสิทธิพิเศษบางประการในการค้าขายกับหน่วยงานของรัฐ จึงมีโอกาสดำเนินงานได้มากกว่า

3.2 จุดอ่อน (Weakness)

(1) ระบบและระเบียบการบริหารงานขาดความคล่องตัว การกำหนดกฎระเบียบต่างๆ บางเรื่องยังคงต้องดำเนินการตามกฎหมายเกณฑ์ทางราชการ การนำเทคโนโลยีมาประยุกต์ใช้ยังคงทำได้เพียงบางส่วน ทำให้ไม่คล่องตัวในการดำเนินธุรกิจที่มีการจัดการที่สลับซับซ้อนและการแข่งขันที่สูงมากขึ้น

(2) ด้านบุคลากรขาดการพัฒนาเป็นเวลานาน บุคลากรส่วนใหญ่ขาดความคิดทางธุรกิจและความรู้สึกเป็นเจ้าของ ทำให้การวางแผนด้านบุคลากรไม่ประสบผลเท่าที่ควรไม่สามารถจัดวางอัตรากำลังให้สมดุลกับลักษณะ และปริมาณงานได้อย่างต่อเนื่อง นอกจากนี้บุคลากรบางส่วนขาดการพัฒนาตนเอง ทำให้

ขาดประสิทธิภาพไม่สามารถปรับตัวให้ทันกับความก้าวหน้าทางเทคโนโลยีและยุคสมัยที่เปลี่ยนแปลงไป อีกสาเหตุหนึ่งคือบุคลากรขาดความเชื่อมั่นในองค์กร ขาดขวัญและกำลังใจในการปฏิบัติงาน

(3) การที่องค์การอุตสาหกรรมป่าไม้ขาดสภาพคล่องทางการเงินส่งผลให้องค์การอุตสาหกรรมป่าไม้ภาคกลาง พลาดโอกาสในการลงทุนเพื่อพัฒนาการปลูกสร้างสวนป่า และนำเทคโนโลยีใหม่ ๆ มาใช้ในการพัฒนาธุรกิจอุตสาหกรรมไม้

(4) ด้านการตลาด ขาดการส่งเสริม ประชาสัมพันธ์ และวางแผนด้านการตลาด เพราะมุ่งเน้นระบบการผลิตมากกว่าการตลาด จึงไม่สามารถใช้การตลาดนำการผลิตอย่างเป็นรูปธรรม ทำให้ไม่มีการรวบรวมศึกษาข้อมูลเกี่ยวกับปริมาณความต้องการสินค้า ช่องทางการจำหน่ายสินค้า

(5) ด้านการวิจัย และพัฒนา ขาดการวิจัยและพัฒนาด้านสวนป่า ด้านวัตถุดิบด้านอุตสาหกรรมไม้ ด้านการตลาดเชิงรุก ขาดการออกแบบผลิตภัณฑ์ที่ทันสมัย และมีความหลากหลายตรงตามความต้องการของลูกค้าและตลาด เพื่อเพิ่มยอดขาย และสร้างมูลค่าเพิ่มจากไม้ท่อนสวนป่า

(6) ด้านการลงทุน ขาดการลงทุนในด้านเครื่องจักร อุปกรณ์ที่ทันสมัย เทคโนโลยีใหม่ ๆ เพื่อเพิ่มผลผลิต ลดการสูญเสียในกระบวนการผลิต และสร้างมูลค่าเพิ่มของสินค้าเป็นเวลานาน

(7) ด้านเทคโนโลยีสารสนเทศ ขาดระบบเทคโนโลยีสารสนเทศ เพื่อใช้ในการบริหารจัดการ และการตัดสินใจของผู้บริหาร ไม่มีการบริหารจัดการสินค้าคงคลัง การขนส่ง การกระจายสินค้าเพิ่มการจำหน่ายตามจุดต่าง ๆ

(8) ความต้องการของราษฎรที่จะใช้ที่ดินป่าไม้เพื่อทำกินทำให้มีปัญหาขัดแย้ง เกิดการคัดค้าน ร้องเรียน การลักลอบตัดไม้ ยึดครองที่ดินสวนป่า

(9) ระบบการควบคุมและตรวจสอบภายในยังไม่เข้มแข็ง อยู่ในช่วงของการพัฒนาให้มีประสิทธิภาพยิ่งขึ้น ในการตรวจสอบตามแนวทางการปฏิรูประบบตรวจสอบภายในตามมาตรฐานใหม่ของ ส.ต.ง.

3.3 โอกาส (Opportunity)

(1) ได้รับสิทธิพิเศษจากรัฐบางประการในการจัดการและใช้ประโยชน์ทรัพยากรป่าไม้ควบคู่ไปกับการอนุรักษ์ อาทิเช่น สิทธิการใช้ประโยชน์ที่ดินในป่าสงวนแห่งชาติที่เสื่อมโทรม ในการดำเนินการปลูกสร้างสวนป่า ทำให้องค์การอุตสาหกรรมป่าไม้ภาคกลาง มีโอกาสในการเป็นผู้นำการเสริมสร้างและพัฒนาป่าเศรษฐกิจเพื่อสร้างแหล่งวัตถุดิบที่สำคัญของ อ.อ.ป.หน่วยงานหนึ่ง รวมทั้งเป็นหน่วยงานเดียวได้กรรมสิทธิ์ในการส่งไม้สักท่อนออกจำหน่ายนอกประเทศได้

(2) มีนโยบายของรัฐบาลหลายด้านเอื้อประโยชน์ต่อการดำเนินงานล้วนเป็นโอกาสสำคัญสำหรับ อ.อ.ป.ในการจัดทำแผนงาน/โครงการ เพื่อดำเนินธุรกิจสนองนโยบายให้เกิดประโยชน์ที่เหมาะสมแก่รัฐและองค์กรฯ อาทิเช่น การจัดการทรัพยากรธรรมชาติและสิ่งแวดล้อม กำหนดให้มีการใช้ประโยชน์และดูแลรักษาทรัพยากรธรรมชาติและสิ่งแวดล้อม เพื่อสนับสนุนการพัฒนาเศรษฐกิจสังคมและคุณภาพชีวิตได้อย่าง

ยั่งยืนเป็นการเปิดโอกาสให้ ออป.กลาง สามารถดำเนินการตามบทบาทการเป็นหน่วยงานหลักของอ.อ.ป. ในการเสริมสร้างและพัฒนาป่าเศรษฐกิจเพื่อให้ประเทศไทยสามารถพึ่งตัวเองได้ในด้านป่าไม้

(3) การนำประเด็นทางด้านสิ่งแวดล้อมมาเป็นมาตรการกีดกันทางการค้า ทำให้ประเทศที่พัฒนาแล้วซึ่งเป็นตลาดนำเข้าไม้ที่สำคัญกีดกันและห้ามนำเข้าผลิตภัณฑ์ไม้ที่ใช้วัตถุดิบจากป่าธรรมชาติ และประเทศเพื่อนบ้านหลายประเทศห้ามและชะลอการส่งออกไม้ท่อนที่นำออกจากป่าธรรมชาติเป็นการสร้างโอกาสในการดำเนินการพัฒนาสวนป่าเพื่อให้ได้มาตรฐานการจัดการสวนป่าที่ได้รับการยอมรับ เพื่อผลิตไม้ที่มีค่าทางเศรษฐกิจตอบสนองความต้องการใช้ไม้ภายในประเทศรวมทั้งการส่งออกไปจำหน่ายต่างประเทศ

(4) กระแสการตื่นตัวด้านการอนุรักษ์ และฟื้นฟูสภาพแวดล้อมและทรัพยากรธรรมชาติของโลกทำให้ประเทศที่พัฒนาแล้ว ซึ่งเป็นตลาดนำเข้าไม้ที่สำคัญ กีดกันการนำเข้าผลิตภัณฑ์ไม้ที่ใช้วัตถุดิบจากป่าธรรมชาติ และประเทศเพื่อนบ้านหลายประเทศ ห้ามการส่งออกไม้ซุงที่ทำออกจากป่าธรรมชาติ เป็นการสร้างโอกาสให้ อ.อ.ป. ในการพัฒนาสวนป่าเศรษฐกิจอย่างยั่งยืนตามมาตรฐานโลก เพื่อตอบสนองความต้องการใช้ไม้จากป่าปลูกภายในประเทศ และการส่งออกไปจำหน่ายต่างประเทศ รวมทั้งโอกาสในการขอรับเงินสนับสนุนในการเพิ่มพื้นที่ป่าธรรมชาติ เพื่อลดภาวะโลกร้อน

(5) สถานการณ์ด้านพลังงาน และเชื้อเพลิง โดยเฉพาะน้ำมันเชื้อเพลิงมีราคาสูงขึ้น ประกอบกับเป็นทรัพยากรธรรมชาติและสิ่งแวดล้อมที่ใช้แล้วหมดไป ทำให้ประชาชนต้องการพลังงานทดแทนที่ปลอดภัยเป็นมิตรกับสิ่งแวดล้อม เช่น พืชน้ำมัน เชื้อเพลิงชีวมวลจากไม้ กระตุ้นให้ภาครัฐส่งเสริมการปลูกสวนป่าเศรษฐกิจอย่างจริงจัง และเร่งด่วน เพื่อใช้เป็นพลังงานทางเลือกทดแทนน้ำมัน ใช้พลังงานชีวมวลผลิตกระแสไฟฟ้า แทนการผลิตไฟฟ้าโดยใช้น้ำมัน

3.4 ข้อจำกัด (Threat)

(1) สิทธิในการจัดการสวนป่าและการใช้ประโยชน์ที่ดินสวนป่าในเขตป่าสงวนแห่งชาติเป็นข้อจำกัดทางธุรกิจทำให้ไม่สามารถจัดการและวางแผนการใช้ประโยชน์ไม้จากสวนป่าได้อย่างมีประสิทธิภาพ เนื่องจากอยู่ภายใต้กฎระเบียบข้อบังคับของหน่วยงานราชการหลายแห่งไม่เอื้ออำนวยต่อการประกอบธุรกิจ

(2) พื้นที่สวนป่ามีปัญหาการร้องเรียนจากราษฎรในเรื่องการใช้ประโยชน์พื้นที่สวนป่าและการบุกรุกพื้นที่รวมทั้งการข่มขู่พนักงานสวนป่า ทำให้ต้องชะลอการดำเนินงานด้านการปลูกสร้างสวนป่าออกจากพื้นที่สวนป่าบางแห่งและเป็นปัญหาที่ยังต้องได้รับการแก้ไขอยู่ต่อไป

(3) แรงงานเกษตรกรรมมีจำนวนน้อยลง รวมทั้งค่าครองชีพที่สูงขึ้นตามอัตราเงินเฟ้อ การว่าจ้างต้องมีค่าใช้จ่ายในอัตราสูงซึ่งมีผลต่อต้นทุนการผลิต

(4) นโยบายรัฐด้านการส่งเสริมและพัฒนาป่าเศรษฐกิจยังขาดความชัดเจนและความแน่นอน เนื่องจากการขาดการสนับสนุนเชิงนโยบาย

(5) คู่แข่งด้านอุตสาหกรรมไม้เอกชนมีเงินทุน และเทคโนโลยีที่ดีกว่า

(6) กระแสนุรักษ์รุนแรงในปัจจุบัน คนไทยไม่เข้าใจความหมายเรื่องป่าเศรษฐกิจ มองการใช้ประโยชน์ไม้เป็นการทำลายป่า และภาพลักษณ์ในอดีตของ อ.อ.ป. คือการตัดไม้ทำลายป่า

ผลจากการประเมินปัจจัยภายนอกและปัจจัยภายใน โดยผ่านกระบวนการมีส่วนร่วมของพนักงานในสังกัด ออ.ป.กลาง สรุปได้ว่า สถานภาพของ ออ.ป.กลาง ปัจจุบันอยู่ในช่วงฟื้นตัว ออ.ป.กลาง ต้องปรับกระบวนการดำเนินงาน รวมทั้งต้องพัฒนาบุคลากร ข้อมูลสารสนเทศ และต้องเร่งพัฒนาสวนป่าควบคู่กับอุตสาหกรรมไม้ ซึ่งการดำเนินงานส่วนหนึ่งเป็นไปด้วยความล่าช้าหรือไม่เป็นไปตามเป้าหมายเนื่องมาจากกฎระเบียบข้อบังคับของหน่วยงานราชการหลายแห่งไม่เอื้ออำนวยต่อการประกอบธุรกิจ รวมถึงขาดในด้านการนำเทคโนโลยีต่างๆ มาพัฒนาต่อยอดธุรกิจเพื่อให้ผลตอบแทนสูงสุด ทั้งนี้ หาก ออ.ป.กลาง ได้รับการสนับสนุนงบประมาณ และบุคลากรที่มีความรู้ความสามารถ เพื่อก็จะทำให้พัฒนาธุรกิจต่าง ๆ ได้ต่อเนื่อง และจะสามารถสร้างรายได้เพิ่มจากการพัฒนาผลิตภัณฑ์ได้อย่างยั่งยืน

การวิเคราะห์ทางด้านเศรษฐศาสตร์โครงการปลูกสร้างสวนป่าขององค์การอุตสาหกรรมป่าไม้ภาคกลาง

1. โครงการลงทุนปลูกไม้โตเร็ว โดยดำเนินการปลูกไม้โตเร็วซึ่งประกอบด้วยไม้ยูคาลิปตัส และ *Acacia spp.* จำนวน 6,000-8,000 ไร่ ระยะเวลาดำเนินโครงการ 5 ปี และจะทำไม้ออกในปีที่ 5 , 10 และ 15 ผลผลิตรวมทั้ง 3 รอบตัดฟัน 44 ต้น/ไร่ เมื่อพิจารณาถึงต้นทุนค่าใช้จ่าย และประมาณการรายได้สามารถวิเคราะห์ทางด้านเศรษฐศาสตร์ของโครงการ พบว่าโครงการจะมี อัตราผลตอบแทนภายใน (Internal Rate of Return: IRR) เท่ากับ 12.48% มูลค่าปัจจุบันสุทธิ (Net Present Value: NPV) เท่ากับ 6,378.26 บาท และผลประโยชน์ต่อค่าลงทุน (B/C Ratio) เท่ากับ 1.33 แสดงว่าการดำเนินโครงการดังกล่าวจะได้รับผลตอบแทนที่มากกว่าเงินที่ลงทุนไป โดยผลตอบแทนร้อยละ 12.48 ของเงินที่ลงทุน และการลงทุนในโครงการนี้เป็นการลงทุนที่คุ้มค่า

2. โครงการลงทุนปลูกไม้สัก โดยดำเนินการปลูกไม้สัก 10,000 ไร่ ระยะเวลาดำเนินโครงการ 30 ปี และจะตัดสางขยายระยะในปีที่ 15 และ 22 และตัดหมดในปีที่ 30 ผลผลิตรวม 16 ลบ.ม./ไร่ เมื่อพิจารณาถึงต้นทุนค่าใช้จ่าย และประมาณการรายได้สามารถวิเคราะห์ทางด้านเศรษฐศาสตร์ของโครงการ พบว่าโครงการจะมี อัตราผลตอบแทนภายใน (Internal Rate of Return: IRR) เท่ากับ 9.27% มูลค่าปัจจุบันสุทธิ (Net Present Value: NPV) เท่ากับ 24,447.78 บาท และ ผลประโยชน์ต่อค่าลงทุน (B/C Ratio) เท่ากับ 1.94 แสดงว่าการดำเนินโครงการดังกล่าวจะได้รับผลตอบแทนที่มากกว่าเงินที่ลงทุน โดยผลตอบแทนร้อยละ 9.27 ของเงินที่ลงทุนไป และการลงทุนในโครงการนี้เป็นการลงทุนที่คุ้มค่า

3. โครงการลงทุนปลูกไม้สัก โดยดำเนินการปลูกไม้ยางพารา 6,000-8,000 ไร่ ระยะเวลาดำเนินโครงการ 15 ปี และจะทำไม้ออกในปีที่ 15 ผลผลิตรวม 35 ต้น/ไร่ เมื่อพิจารณาถึงต้นทุนค่าใช้จ่าย และประมาณการรายได้สามารถวิเคราะห์ทางด้านเศรษฐศาสตร์ของโครงการ พบว่าโครงการจะมี อัตราผลตอบแทนภายใน (Internal Rate of Return: IRR) เท่ากับ 8.66% มูลค่าปัจจุบันสุทธิ (Net Present Value: NPV)

เท่ากับ 10,055.91 บาท และ ผลประโยชน์ต่อค่าลงทุน (B/C Ratio) เท่ากับ 1.43 แสดงว่าการดำเนินโครงการดังกล่าวจะได้รับผลตอบแทนที่มากกว่าเงินที่ลงทุน โดยผลตอบแทนร้อยละ 8.66 ของเงินที่ลงทุนไป และการลงทุนในโครงการนี้เป็นการลงทุนที่คุ้มค่า

การดำเนินงานด้านเศรษฐกิจ

ปริมาณความเพิ่มพูนเฉลี่ยรายปี และปริมาตรไม้เฉลี่ยตามชนิดไม้ขององค์การอุตสาหกรรมป่าไม้ภาคกลาง ปี 2566

ชนิดไม้	พื้นที่ (ไร่)	ความเพิ่มพูนเฉลี่ย (ลบ.ม./ไร่/ปี) และปริมาตรเฉลี่ย (ตัน/ไร่)	ปริมาณความเพิ่มพูน (ลบ.ม./ปี), (ตัน)
สัก	55,486.476	0.480	26,629.104
ยูคาลิปตัส, กระถินเทพา, กระถินณรงค์และ กระถินเทพณรงค์	34,608.379	2.000	69,232.722
ยางพารา	9,673.763	1.167	11,292.274
อื่นๆ	13,800.381	0.244	3,367.271

- การสำรวจกำลังผลิต สำหรับไม้โตช้า (ไม้สัก และยางพารา) สำรวจทุกๆ 3 ปี (สำรวจครั้งสุดท้ายในปี 2568) สำหรับไม้โตเร็ว (ไม้ยูคาลิปตัส กระถินเทพา กระถินณรงค์ และกระถินเทพณรงค์) สำรวจทุกๆ ปี

ผลการดำเนินงานตามงบประมาณลงทุน ประจำปี 2565

กิจกรรม	ชนิดไม้	แผนดำเนินการ (ไร่)	ผลดำเนินการ (ไร่)
1. ปลุกเสริมสวนป่า (รอบตัดพื้นที่ 2)	ไม้สัก	1,147.00	1,147.00
	รวม	1,147.00	1,147.00
2. พัฒนารื้อปลูกใหม่	ไม้สัก	300.00	300.00
	ไม้ยูคาลิปตัส	2,672.00	2,872.64
	รวม	2,972.00	3,172.64
3. ดูแลแปลงเก่า	ไม้สัก	52,867.00	52,867.00
	ยางพารา	1,914.00	1,855.50
	ไม้ยูคาลิปตัส	25,323.00	25,323.00
	ไม้อื่นๆ	19,150.00	19,150.00
	รวม	99,254.00	99,195.50

ผลการดำเนินงานตามงบประมาณรายได้ - รายจ่าย ประจำปี 2565

กิจกรรม	แผนดำเนินการ	ผลดำเนินการ
1. ชูรกิจป่าไม้		
- ไม้สักสวนป่า	13,436 ลบ.ม.	12,363.49 ลบ.ม.
- ไม้โตเร็ว	55,444 ต้น	62,427 ต้น
- ผลผลิตยางพารา	1,043,915 กก.	1,673,063 กก.
2. ชูรกิจอุตสาหกรรม		
- ไม้แปรรูป	22,298 ลบ.ฟ.	16,559 ลบ.ฟ.
- ผลิตภัณฑ์และเครื่องเรือน	11,600 ลบ.ฟ.	9,230 ลบ.ฟ.

เมื่อวิเคราะห์ผลประโยชน์ต่อค่าลงทุน (B/C Ratio) จากการดำเนินการของ ออป.กลาง ประจำปี 2566 พบว่าการดำเนินการให้ผลตอบแทนคุ้มค่า โดยมีค่า B/C ratio 1.15 ทั้งนี้เนื่องจากโครงการลงทุนเป็นการลงทุนขนาดใหญ่จึงทำให้ค่า B/C Ratio มากกว่า 1 เพียงเล็กน้อย

ผลการดำเนินงานตามงบประมาณภาครัฐ ประจำปี 2565

กิจกรรม	แผนดำเนินการ	ผลดำเนินการ
1. การอนุรักษ์พันธุกรรมไม้ดั้งเดิมหายากในพื้นที่สวนป่า	40 ไร่	40 ไร่
2.1 ส่งเสริมเกษตรกรปลูกบำรุงไม้เศรษฐกิจ แปลงปี 63 - 65	3,300 ไร่	3,300 ไร่
2.2 ส่งเสริมเกษตรกรปลูกบำรุงไม้เศรษฐกิจ แปลงปี 64 - 66	1,865 ไร่	1,865 ไร่
3.1 จัดทำแปลงสาธิตการปลูกบำรุงไม้เศรษฐกิจ แปลงปี 61 - 65	800 ไร่	800 ไร่

3.2 จัดทำแปลงสาธิตการปลูกบำรุงไม้เศรษฐกิจ แปลงปี 62 - 66	400 ไร่	400 ไร่
3.3 จัดทำแปลงสาธิตการปลูกบำรุงไม้เศรษฐกิจ แปลงปี 63 - 67	600 ไร่	600 ไร่
4. การดูแล ขนย้าย ควบคุมและแปรรูปไม้มีค่า	7,610,000 บาท	7,610,000 บาท

แผนการดำเนินงาน ประจำปี 2566

แผนการดำเนินการตามงบประมาณลงทุน ประจำปี 2566 ณ เดือน สิงหาคม

กิจกรรม	ชนิดไม้	พื้นที่ (ไร่)	ผลดำเนินการ (ไร่)
1. พัฒนารูปปลูกใหม่	ไม้สัก	1,201.00	1,301.00
	ไม้ยูคาลิปตัส	2,389.00	2,448.22
รวม		3,590.00	3,749.22
2. ดูแลแปลงเก่า	ไม้สัก	51,781	51,781
	ไม้ยูคาลิปตัส	26,875	26,875
	ไม้อื่น ๆ	18,863	18,863
รวม		97,519	97,519

แผนการดำเนินการตามงบประมาณรายได้-รายจ่ายประจำปี 2566 ณ เดือน สิงหาคม

กิจกรรม	แผนดำเนินการ	ผลการดำเนินการ
1. ธุรกิจป่าไม้		
- ไม้สักสวนป่า	14,088.00 ลบ.ม.	8,991.48 ลบ.ม.
- ไม้โตช้าอื่นๆ	870.00 ลบ.ม.	- ลบ.ม.
- ไม้โตเร็ว	58,385.00 ต้น	28,424.77 ต้น
- ผลผลิตยางพารา	1,346,580.00 กก.	852,821.87 กก.
2. ธุรกิจอุตสาหกรรม		
- ไม้แปรรูป	20,410.00 ลบ.ฟ.	12,147.01 ลบ.ฟ.
- ผลิตภัณฑ์และเครื่องเรือน	14,200.00 ลบ.ฟ.	6,737.05 ลบ.ฟ.

เมื่อวิเคราะห์ผลประโยชน์ต่อค่าลงทุน (B/C Ratio) จากการดำเนินการของ ออป.กลาง ประจำปี 2566 (สิ้นไตรมาส 2) พบว่าการดำเนินการให้ผลตอบแทนคุ้มค่า โดยมีค่า B/C ratio 1.04 ทั้งนี้เนื่องจากโครงการลงทุนเป็นการลงทุนขนาดใหญ่จึงทำให้ค่า B/C Ratio มากกว่า 1 เพียงเล็กน้อย

แผนดำเนินงานตามงบประมาณภาครัฐ ประจำปี 2566 ณ เดือน สิงหาคม

กิจกรรม	พื้นที่ (ไร่)	ผลดำเนินการ (ไร่)
1. การอนุรักษ์พันธุกรรมไม้ดั้งเดิมหายากในพื้นที่สวนป่า	40	40
2. ส่งเสริมเกษตรกรปลูกบำรุงไม้เศรษฐกิจโตเร็ว		
- ดูแลแปลงเก่า 2564	1,865	1,865
- ปีที่ 1 แปลงปี 2566	1,750	1,750
3. จัดทำแปลงสาธิตการปลูกบำรุงรักษาไม้เศรษฐกิจ (ไม้โตเร็ว)		
- ดูแลแปลงเก่า 2562	400	400
- ดูแลแปลงเก่า 2563	600	600
4. การดูแล ขนย้าย ควบคุม และแปรรูปไม้มีค่า	13,276,400 บาท	8,936,165.89 บาท

การดำเนินงานด้านสิ่งแวดล้อม

องค์การอุตสาหกรรมป่าไม้ภาคกลางมีพื้นที่ในการกำกับดูแลทั้งสิ้น จำนวน 159,288.273 ไร่ โดยได้มีการแบ่งพื้นที่บางส่วนเป็นพื้นที่อนุรักษ์จำนวน 19,910.933 ไร่ หรือคิดเป็น 13.537% ของพื้นที่ทั้งหมด ซึ่งได้มีการดำเนินการจัดการพื้นที่อนุรักษ์ ดังนี้

1. พื้นที่เพื่อความหลากหลาย

องค์การอุตสาหกรรมป่าไม้ภาคกลางได้แบ่งพื้นที่สวนป่าบางส่วนซึ่งมีความเหมาะสม และมีคุณค่าเพื่อเป็นพื้นที่สำหรับการอนุรักษ์ จำนวน 17,006.331 ไร่ ซึ่งสวนป่าในสังกัดดำเนินการตรวจสอบ และจัดทำแนวเขตพื้นที่ ตรวจสอบลาดตระเวนพื้นที่เพื่อป้องกันมิให้เกิดการบุกรุก และป้องกันไฟ ติดป่า ประชาสัมพันธ์พื้นที่

2. พื้นที่ตัวแทนนิเวศดั้งเดิม

องค์การอุตสาหกรรมป่าไม้ภาคกลาง ได้กำหนดพื้นที่ตัวแทนนิเวศดั้งเดิมโดยแบ่งโซนตามนิเวศ ป่าไม้ดั้งเดิมของภูมิภาคนั้นๆ จำนวน 4 แห่งๆ ได้แก่

1. สวนป่าวังกระแจะ จังหวัดกาญจนบุรี กำหนดพื้นที่ตัวแทนนิเวศ แปลงปี 2534 จำนวนพื้นที่ 20.4 ไร่ ชนิดป่าเป็นประเภทป่าดิบแล้ง^A และป่าเบญจพรรณ^B เทียบเคียงกับสวนป่าเกริงกระเวีย สวนป่าสะพานลาว สวนป่าไทรโยค และสวนป่าทองผาภูมิ จังหวัดกาญจนบุรี ชนิดพันธุ์พืชที่เด่น คือ รัง ประดู่ แดง ตะแบก แดง เต็งหนาม ไม้ผาก

2. สวนป่าองค์พระ จังหวัดสุพรรณบุรี กำหนดพื้นที่ตัวแทนนิเวศ แปลงปี 2532 จำนวน 20.25 ไร่ ชนิดป่าเป็นประเภทป่าเบญจพรรณ^B และป่าเต็งรัง^C เทียบเคียงกับสวนป่าองคต สวนป่าด่านช้าง จังหวัดสุพรรณบุรี สวนป่าหนองโรง สวนป่าดอนแสลบ-เลาขวัญ จังหวัดกาญจนบุรี และสวนป่าหนองหญ้าปล้อง จังหวัดเพชรบุรี ชนิดพันธุ์พืชที่เด่น คือ ประดู่ป่า มะค่าแต้ ตะแบก พันชาติ มะกอกเกลือ เต็ง จั้วป่า และเก็ดดำ

3. สวนป่าบ่อทอง จังหวัดชลบุรี กำหนดพื้นที่ตัวแทนนิเวศ แปลงปี 2531 จำนวน 20 ไร่ ชนิดป่าเป็นประเภทป่าเบญจพรรณ^B เทียบเคียงกับสวนป่าสวนป่าคลองตะเกรา สวนป่าท่าตะเกียบ สวนป่าลาดกระทิง 1 สวนป่าลาดกระทิง 2 จังหวัดฉะเชิงเทรา สวนป่าสระแก้ว สวนป่าวัฒนานคร หมอนไม้วัฒนานคร สวนป่าสระขวัญ สวนป่าหนองไผ่ จังหวัดสระแก้ว สวนป่าบ้านฉาง จังหวัดระยอง และสวนป่ามิตรภาพ จังหวัดสระบุรี ชนิดพันธุ์พืชที่เด่น คือ ประดู่ ตะแบก ปออีแก้ง มะเดื่อปล้อง มะหาด

4. สวนป่าท่ากุ่มโนโบรุ อุเมตะ จังหวัดตราด กำหนดพื้นที่ตัวแทนนิเวศ แปลงปี 2522 จำนวน 19.43 ไร่ ชนิดป่าเป็นประเภทป่าดิบชื้น^D เทียบเคียงกับสวนป่าแก่งหางแมว จังหวัดจันทบุรี สวนป่าชะแวง-ตาสีหรี-วังไทร จังหวัดระยอง หมอนไม้จินตกานนท์ และสวนป่าห้วยแร้ง จังหวัดตราด ชนิดพันธุ์พืชที่เด่น คือ หวาย ระกำป่า พะยูง

3. พื้นที่ที่มีคุณค่าด้านการอนุรักษ์สูง (High Value Conservative area : HCV)

พื้นที่ที่มีคุณค่าด้านการอนุรักษ์สูง (HCV) หมายถึง พื้นที่ที่มีคุณค่าทางชีววิทยา นิเวศวิทยา สังคม หรือวัฒนธรรม ที่มีความเด่น และมีความสำคัญยิ่งในระดับชาติ ระดับภูมิภาค และระดับโลก ซึ่งสามารถแบ่งเป็น 6 ประเภท ได้แก่

HCV 1 พื้นที่ที่มีความสำคัญทางด้านความหลากหลายทางชีวภาพ ประกอบด้วย พื้นที่คุ้มครองหรือ มรดกโลก, พื้นที่อยู่อาศัยของ Rare, Threatened, Endangered species (RTE), พื้นที่อยู่อาศัยของชนิดพันธุ์ประจำถิ่น และพื้นที่ใช้ประโยชน์ชั่วคราวของสัตว์อพยพย้ายถิ่น

HCV 2 พื้นที่ขนาดใหญ่ที่มีความสมบูรณ์ของธรรมชาติ

HCV 3 พื้นที่ที่เป็นแหล่งระบบนิเวศที่หายาก

HCV 4 พื้นที่คุ้มครองป้องกันระบบนิเวศพื้นฐาน ประกอบด้วย พื้นที่ต้นน้ำ, พื้นที่ควบคุมการพังทลายของดิน และ พื้นที่แนวป้องกัน

HCV 5 พื้นที่ที่เป็นแหล่งรองรับในกิจกรรมเก็บหาประโยชน์ และใช้ประโยชน์ในปัจจัยพื้นฐานของชุมชนและสัตว์

HCV 6 พื้นที่ที่เป็นแหล่งคุณค่าทางวัฒนธรรม จารีตประเพณีของชุมชน

ซึ่งจากการสำรวจพื้นที่ของสวนป่าในสังกัดที่ได้ผ่านการประเมิน จำนวน 19 สวนป่า พบว่ามีพื้นที่ HCV ดังนี้

ประเภท HCV	สวนป่า	รายละเอียดพื้นที่ HCV	พิกัด	ขนาดพื้นที่ (ไร่)
1	ทองผาภูมิ	ปูราซิณี (<i>Thaiphusa sirikit</i>) แปลงปี 2521	2521 = 47P 458306E 1614423N	665.12
		ช้าง (<i>Elephas maximus</i>) แปลงปี 2521, 2532	2521=47P 458306E 1614423N	665.12
			2532=47P 455484E 1606768N	6.22
	ห้วยเขย่ง	โป่งกระดั่งงา บริเวณแปลงปี 2535	2535 = 47P 460607E 1606457N	0.4
		ช้าง (<i>Elephas maximus</i>) แปลงปี 2528, 2529, 2535, 2539	2528=47P 460805E 1608421N	770
			2529=47P 459599E 1608944N	1,127
			2535=47P460504E 1607335N	754
			2539=47P459297E 1608542N	1,743
	ไทรโยค	ถ้ำค้างคาวขอบหุบเขากลาง (<i>Cynopterus sphinx</i>) แปลง ปี 2520	2520= 47P 494587E 1577529N	0.44
	วังกระแจะ	กบฏเขา (<i>Limnonectes blythi</i>) แปลงปี 2528, 2529, 2530 และบริเวณริมลำห้วย งาช้างน้อย ในแปลงปี 2535, 2538	2528 = 47P 487717E 1573600N	115.09
			2529 = 47P 487539E 1573814N	
			2530 =47P 487676E 1573842N	
			2535=47P 484358E 1573481N	
			2538=47P 485220E 1573978N	
		ปูราซิณี (<i>Thaiphusa siriki</i>) แปลงปี 2529	2529=47P 489244E 1572274N	82.23
		ไก่อฟ้าพญาลอ (<i>Lophura diardi</i>) แปลงปี 2528, 2529, 2530	2528=47P 487462E 1573491N	
	2529=47P 487220E 1573987N			
2530=47P 486519E 1574024N				
เกริงก ระเวีย	กบฏเขา (<i>Limnonectes blythi</i>) แปลงปี 2523	2523= 47P 0464834 E 1640285 N		

ประเภท HCV	สวนป่า	รายละเอียดพื้นที่ HCV	พิกัด	ขนาดพื้นที่ (ไร่)
2	ห้วยเขย่ง	พื้นที่ซ้อนทับ IFL Intact Forest Landscapes บริเวณแปลงปี 2539 และ 2530 รวมพื้นที่ 109.803 ไร่	2530=47P 459297E 1608542N 2539=47P 456914E 1608153N	109.803
	วังกระแจะ	พื้นที่ซ้อนทับ IFL Intact Forest Landscapes บริเวณแปลงปี 2528,2530,2532,2535,2536 ,2539 จำนวน 6 จุด รวมพื้นที่ 1,352.434 ไร่	2528=47P 488615E 1573454N 2530=47P 487781E 1574871N 2532=47P 490625E 1571896N 2535=47P 484067E 1573636N 2536=47P 483743E 1574867N 2539=47P 483265E 1575067N	1,352.43
3	ทองผาภูมิ	พุปุราชนี แปลงปี 2521	47P 458306 E 1614423 N	665.12
		พุหนองปลิง แปลงปี 2524	47P 457431E 1616767N	43.51
		พุซันน้ำ แปลงปี 2531 และ 2532	2531=47P 457457E 1612414N	35.99
			2532=47P 455169E 1615556N	6.22
		ภูเขา แปลงปี 2529 2531 และ 2538	2529=47P 457997E 1612996N	75.97
			2531=47P 456941E 1613254N 2538=47P 457595E 1614124N	85.14 35.66
	บ่อน้ำผุด แปลงสำนักงาน	47P 456857E 1621158 N	0.81	
	ห้วยเขย่ง	พุซันน้ำ แปลงปี 2528, 2529, 2530, 2535 และ 2539	47P 460940 E 1608003N	31.57
			47P 459638 E 1609390N	83.45
		ภูเขา แปลงปี 2536	47P 458612E 1610995N	108.44
โป่งกระดิงงา แปลงปี 2535		47P 460607E 1606457N	0.4	
4	ทองผาภูมิ	สระน้ำซัน แปลงปี 2531	2531=47P 457036E 1613166N	6.81
		บ่อน้ำผุด แปลงปี 2532	2532=47P 455169E 1615556N	15.2
	ห้วยเขย่ง	ตาน้ำ แปลงปี 2529	47P 458330 E 1609273 N	0.52

ประเภท HCV	สวนป่า	รายละเอียดพื้นที่ HCV	พิกัด	ขนาดพื้นที่ (ไร่)
		ห้วยทิพมอ แปลงปี 2530 และ 2539	2530 = 47P 458139 E 1607967 N	1.19
			2539 = 47P 458468 E 1607703 N	1.23
5	ทองผาภูมิ	ห้วยทิม แปลงปี 2524	47P 456861 E 1616257 N	25.28
		ตาน้ำ แปลงปี 2525	47P 456861 E 1616257 N	0.38
		บ่อน้ำผุด แปลงสำนักงาน	47P 456857 E 1621158 N	0.81
	ห้วยเขย่ง	ห้วยทีโพสะทอลา แปลงปี 2531	47P 457990 E 1609730 N	1.51
		โป่งกระดิงงา บริเวณแปลงปี 2535	2535 = 47P 460607E 1606457N	0.4
	ไทรโยค	พุตาน้ำ แปลงปี 2523	2523 = 47P 497583E 1577730N	0.44
	เกริงก ระเวีย	ห้วยอู่ล่อง แปลงปี 2521 , 2522 , 2523 , 2524	2521 = 47P 0463475 E 1639610 N	4,450.27 เมตร
2522 = 47P 0464463 E 1639774 N				
2523 = 47P 0464834 E 1640285 N				
2524 = 47P 0463801 E 1639802 N				
6	ทองผาภูมิ	ถ้ำ แปลงปี 2529	47P 458477E 1612401N	14.15
	ไทรโยค	ศาลพุ่มพู่ แปลงปี 2524	47P 494194E 1579119N	0.78

ซึ่งในปี 2566 องค์การอุตสาหกรรมป่าไม้ภาคกลาง ได้เข้าดำเนินการตรวจสอบติดตาม และจัดทำแนวเขตพื้นที่ ตรวจสอบลาดตระเวนพื้นที่เพื่อป้องกันมิให้เกิดการบุกรุกพื้นที่ HCV ติดป้ายประชาสัมพันธ์พื้นที่ ทั้งนี้ ในการดำเนินกิจกรรมของสวนป่าในสังกัดได้คำนึงถึงผลกระทบที่จะมีต่อสิ่งแวดล้อม และพื้นที่ HCV เป็นสำคัญมีการจัดทำแนวป้องกัน ตามมาตรการในกรณีเป็นชนิดพันธุ์ที่สามารถพบเห็นเป็นช่วงเวลา หรือฤดูกาล เช่น ค้างคาว ปูราชนี กบภูเขา เป็นต้น โดยให้สังเกตการมีอยู่และจำนวนว่ามีเพิ่ม หรือลดน้อยจากปีก่อน โดยสังเกตในฤดูกาลที่ปรากฏ สามารถเปรียบเทียบจากภาพถ่าย หรือวิดีโอตามความเหมาะสมอย่างน้อย ไตรมาสละ 1 ครั้ง

ประเภท HCV	สวนป่า	รายละเอียดพื้นที่ HCV	พิกัด	ขนาดพื้นที่ (ไร่)	ผลการตรวจติดตาม
1	ทองผาภูมิ	ปูราซิณี (<i>Thaiphusa sirikit</i>) แปลงปี 2521	2521 = 47P 458306E 1614423N	665.12	พบเห็น ปูราซิณี 4 ตัว
		ช้าง (<i>Elephas maximus</i>) แปลงปี 2521, 2532	2521=47P 458306E 1614423N	665.12	ไม่พบเห็นตัวช้างในแปลง
			2532=47P 455484E 1606768N	6.22	
	ห้วยเขย่ง	โป่งกระดั่งงา บริเวณ แปลงปี 2535	2535 = 47P 460607E 1606457N	0.4	มีน้ำ สภาพน้ำปกติ ไม่เปลี่ยนแปลง
		ช้าง (<i>Elephas maximus</i>) แปลงปี 2528, 2529, 2535, 2539	2528=47P 460805E 1608421N	770	ไม่พบเห็นตัวช้างในแปลง
			2529=47P 459599E 1608944N	1,127	
			2535=47P460504E 1607335N	754	
			2539=47P459297E 1608542N	1,743	
	ไทรโยค	ถ้ำค้างคาวขอบหุบเขา กลาง (<i>Cynopterus sphinx</i>) แปลงปี 2520	2520= 47P 494587E 1577529N	0.44	ไม่พบค้างคาวขอบหุบเขา กลาง แต่ตรวจพบมูลค้างคาวในถ้ำ ที่พิกัด (47P 0494692 E 1577522 N) และไม่พบร่องรอย การถูกรบกวนภายในถ้ำและบริเวณโดยรอบแต่อย่างใด
	วังกระแจะ	กบภูเขา (<i>Limnonectes blythi</i>)	2528 = 47P 487717E 1573600N	115.09	ไม่พบตัวกบภูเขา

ประเภท HCV	สวนป่า	รายละเอียดพื้นที่ HCV	พิกัด	ขนาดพื้นที่ (ไร่)	ผลการตรวจติดตาม		
		แปลงปี 2528, 2529, 2530 และบริเวณริมลำห้วยงาช้างน้อย ในแปลงปี 2535, 2538	2529 = 47P 487539E 1573814N				
			2530 =47P 487676E 1573842N				
			2535=47P 484358E 1573481N			ห้วยยาว ประมาณ 3 เมตร*2กิโลเมตร	ไม่พบเห็นตัวกบภูเขา
			2538=47P 485220E 1573978N				
		ปูราจีนี (<i>Thaiphusa siriki</i>) แปลงปี 2529	2529=47P 489244E 1572274N	82.23	ไม่พบตัวปูราจีนี		
		ไก่อฟ้าพญาลอ (<i>Lophura diardi</i>) แปลงปี 2528, 2529, 2530	2528=47P 487462E 1573491N			ไม่พบตัวไก่อฟ้าพญาลอ	
	2529=47P 487220E 1573987N						
	2530=47P 486519E 1574024N						
	เกริงกระเวีย	กบภูเขา (<i>Limnonectes blythi</i>) แปลงปี 2523	2523= 47P 0464834 E 1640285 N			ยังไม่ถึงฤดูกาล	
	2	ห้วยเขย่ง	พื้นที่ซ้อนทับ IFL Intact Forest Landscapes บริเวณแปลงปี 2539 และ 2530 รวมพื้นที่ 109.803 ไร่	2530=47P 459297E 1608542N 2539=47P 456914E 1608153N	109.803	พื้นที่ที่มีความสมบูรณ์ ไม่พบการบุกรุก	
วังกระแจะ		พื้นที่ซ้อนทับ IFL Intact Forest	2528=47P 488615E 1573454N	1,352.43	พื้นที่ที่มีความสมบูรณ์ ไม่พบการบุกรุก		

ประเภท HCV	สวนป่า	รายละเอียดพื้นที่ HCV	พิกัด	ขนาดพื้นที่ (ไร่)	ผลการตรวจติดตาม
		Landscapes บริเวณ แปลงปี 2528,2530,2532,253 5,2536,2539 จำนวน 6 จุด รวมพื้นที่ 1,352.434 ไร่	2530=47P 487781E 1574871N 2532=47P 490625E 1571896N 2535=47P 484067E 1573636N 2536=47P 483743E 1574867N 2539=47P 483265E 1575067N		
3	ทองผาภูมิ	พุปุราชินี แปลงปี 2521	47P 458306 E 1614423 N	665.12	มีน้ำ สภาพน้ำปกติ ไม่ เปลี่ยนแปลง
		พุหนองปลิง แปลงปี 2524	47P 457431E 1616767N	43.51	มีน้ำ สภาพน้ำปกติ ไม่ เปลี่ยนแปลง
		พุซันน้ำ แปลงปี 2531 และ 2532	2531=47P 457457E 1612414N 2532=47P 455169E 1615556N	35.99 6.22	มีน้ำ สภาพน้ำปกติ ไม่ เปลี่ยนแปลง
		ภูเขา แปลงปี 2529 2531 และ 2538	2529=47P 457997E 1612996N 2531=47P 456941E 1613254N 2538=47P 457595E 1614124N	75.97 85.14 35.66	คงสภาพปกติ สมบูรณ์
		บ่อน้ำผุด แปลง สำนักงาน	47P 456857E 1621158 N	0.81	มีน้ำ สภาพน้ำปกติ ไม่ เปลี่ยนแปลง
	ห้วยเขย่ง			31.57	

ประเภท HCV	สวนป่า	รายละเอียดพื้นที่ HCV	พิกัด	ขนาดพื้นที่ (ไร่)	ผลการตรวจติดตาม
		พุ่มน้ำ แปลงปี 2528, 2529, 2530, 2535 และ 2539	47P 460940 E 1608003N 47P 459638 E 1609390N		มีน้ำ สภาพน้ำปกติ ไม่เปลี่ยนแปลง
		ภูเขา แปลงปี 2536	47P 458612E 1610995N	108.44	คงสภาพปกติ สมบูรณ์
		โป่งกระดังงา แปลงปี 2535	47P 460607E 1606457N	0.4	มีน้ำ สภาพน้ำปกติ ไม่เปลี่ยนแปลง
4	ทองผาภูมิ	สระน้ำซับ แปลงปี 2531	2531=47P 457036E 1613166N	6.81	มีน้ำ สภาพน้ำปกติ ไม่เปลี่ยนแปลง
		บ่อน้ำผุด แปลงปี 2532	2532=47P 455169E 1615556N	15.2	มีน้ำ สภาพน้ำปกติ ไม่เปลี่ยนแปลง
	ห้วยเขย่ง	ตาน้ำ แปลงปี 2529	47P 458330 E 1609273 N	0.52	มีน้ำ สภาพน้ำปกติ ไม่เปลี่ยนแปลง
		ห้วยทิพมอ แปลงปี 2530 และ 2539	2530 =47P 458139 E 1607967 N	1.19	มีน้ำ สภาพน้ำปกติ ไม่เปลี่ยนแปลง
			2539= 47P 458468 E 1607703 N	1.23	
5	ทองผาภูมิ	ห้วยทิม แปลงปี 2524	47P 456861 E 1616257 N	25.28	มีน้ำ สภาพน้ำปกติ ไม่เปลี่ยนแปลง
		ตาน้ำ แปลงปี 2525	47P 456861 E 1616257 N	0.38	มีน้ำ สภาพน้ำปกติ ไม่เปลี่ยนแปลง
		บ่อน้ำผุด แปลงสำนักงาน	47P 456857 E 1621158 N	0.81	มีน้ำ สภาพน้ำปกติ ไม่เปลี่ยนแปลง
	ห้วยเขย่ง	ห้วยทีโพสะทอลา แปลงปี 2531	47P 457990 E 1609730 N	1.51	มีน้ำ สภาพน้ำปกติ ไม่เปลี่ยนแปลง
		โป่งกระดังงา บริเวณ แปลงปี 2535	2535 = 47P 460607E 1606457N	0.4	มีน้ำ สภาพน้ำปกติ ไม่เปลี่ยนแปลง

ประเภท HCV	สวนป่า	รายละเอียดพื้นที่ HCV	พิกัด	ขนาดพื้นที่ (ไร่)	ผลการตรวจติดตาม
	ไทรโยค	พุดาน้ำ แผลงปี 2523	2523= 47P 497583E 1577730N	0.44	น้ำใส ไม่มีกลิ่น ไม่พบการทิ้งขยะและไม่พบร่องรอยการถูกรบกวนในบริเวณโดยรอบแต่อย่างใด
	เกริงก ระเวีย	ห้วยอูล่อง แผลงปี 2521 , 2522 , 2523 , 2524	2521= 47P 0463475 E 1639610 N	4,450.27 เมตร	มีน้ำ สภาพน้ำปกติ ไม่เปลี่ยนแปลง
			2522= 47P 0464463 E 1639774 N		
			2523= 47P 0464834 E 1640285 N		
			2524= 47P 0463801 E 1639802 N		
6	ทองผาภูมิ	ถ้ำ แผลงปี 2529	47P 458477E 1612401N	14.15	คงสภาพปกติ สมบูรณ์
	ไทรโยค	ศาลพุ่มพู่ แผลงปี 2524	47P 494194E 1579119N	0.78	พบการนำสิ่งของมากราบไหว้ เช่น พวงมาลัย ดอกไม้ น้ำอ้อตม ขนม ไม่พบการทิ้งขยะและไม่พบร่องรอยการถูกรบกวนในบริเวณ โดยรอบแต่อย่างใด

การติดป้ายแสดงรายละเอียดพื้นที่อนุรักษ์ และ หมายแนวเขตพื้นที่อนุรักษ์



การหมายแนวเขตพื้นที่อนุรักษ์ รูปการตรวจติดตามพื้นที่พบชนิดพันธุ์หายาก (RTE)



การตรวจติดตามพื้นที่พบชนิดพันธุ์หายาก (RTE)



ผลการดำเนินการด้านสิ่งแวดล้อม ประจำปี 2566

1. การสำรวจความหลากหลายทางชีวภาพ และประเมินพื้นที่ที่มีคุณค่าด้านการอนุรักษ์สูง ได้ดำเนินการวางแผนการวางแปลงถาวรเพื่อสำรวจความหลากหลายทางชีวภาพในพื้นที่อนุรักษ์ของสวนป่าในสังกัด ออป.กลาง (รายละเอียดตามภาคผนวก ข้อมูลอื่นๆ) ซึ่งจากการสำรวจ พบว่ามีพืชจำนวน 81 วงศ์ 261 ชนิด และชนิดพันธุ์สัตว์ ดังนี้

ประเภท	อันดับ	สกุล	ชนิด
สัตว์เลี้ยงลูกด้วยนม	8	13	42
สัตว์ครึ่งบกครึ่งน้ำ	1	5	22
สัตว์เลื้อยคลาน	1	11	30
นก	11	34	102

ซึ่งพบว่าเป็นชนิดพันธุ์ใกล้สูญพันธุ์ จำนวน 1 ชนิด คือ ช้างป่า ช้างป่า (*Elephas maximus*) ซึ่ง ออป.กลาง ได้มีการจัดทำมาตรการและแนวทางปฏิบัติ โดยมีการหารือกับเขตรักษาพันธุ์สัตว์ป่าเขาอ่างฤๅไน องค์การ WWF และ FSC Thailand ซึ่งไม่มีความประสงค์จะแก้ไขมาตรการและแนวทางปฏิบัติที่ ออป.กลาง ได้ดำเนินการจัดทำขึ้นแต่อย่างใด

2. การบริหารจัดการพื้นที่อนุรักษ์ และพื้นที่ HCV การดำเนินงานของ ออป.กลาง อาจส่งผลกระทบต่อสิ่งแวดล้อม โดยเฉพาะกิจกรรมของสวนป่า เพราะฉะนั้นเพื่อให้มั่นใจว่าการดำเนินกิจกรรมของสวนป่าไม่ส่งผลกระทบต่อสิ่งแวดล้อม พื้นที่อนุรักษ์ พื้นที่ HCV ทรัพยากรดินและน้ำ สวนป่าในสังกัดจึงมีการดำเนินงานตามมาตรการต่างๆ ที่เกี่ยวข้อง และมีการติดตามผลกระทบจากการดำเนินกิจกรรมของสวนป่า ซึ่งที่ผ่านมาไม่พบว่ามีผลกระทบจากการดำเนินกิจกรรมของสวนป่าต่อพื้นที่อนุรักษ์ และสิ่งแวดล้อมแต่อย่างใด รวมถึงมีการตรวจลาดตระเวนพื้นที่เพื่อป้องกันมิให้มีการลักลอบทำผิดกฎหมายขึ้นในพื้นที่สวนป่า

ผลการตรวจติดตามผลกระทบต่อสิ่งแวดล้อม

ผลการตรวจติดตามต้องนำเข้าร่วมการดำเนินการและทบทวนแก้ไขในแผนการบริหารจัดการป่าไม้จากการดำเนินงานสวนป่าได้ดำเนินการประเมินผลกระทบ สรุปผลกระทบส่วนมากที่พบ ดังนี้

ผลกระทบที่คาดว่าจะพบ	การดำเนินการ/ป้องกันแก้ไข	ผลหลังจากการทำกิจกรรม
การดำเนินกิจกรรมของสวนป่าที่มีพื้นที่อยู่ใกล้กับแหล่งน้ำในระยะ 10 เมตร ซึ่งส่วนมากเป็นงานเกี่ยวกับบำรุงดูแล เช่น กำจัดวัชพืช ใส่ปุ๋ย และกิจกรรมการทำให้ไม้	<ul style="list-style-type: none"> - สำรวจพื้นที่ทำไม้ก่อนเข้าดำเนินการ - ไม่ใช่สารเคมีในพื้นที่ใกล้แหล่งน้ำ หากมีการใช้ต้องเป็นสารเคมีที่ไม่ทำลายสิ่งแวดล้อม - ให้ความรู้เกี่ยวกับการทำงานอย่างปลอดภัยในกับผู้ปฏิบัติงาน แจ้งข้อกำหนดให้ทราบในการเว้นระยะห่างจากพื้นที่เปราะบาง 	<ul style="list-style-type: none"> - มีการดำเนินการตามมาตรการและแนวทางปฏิบัติ - ผู้ปฏิบัติงานปฏิบัติตามข้อกำหนดอย่างเคร่งครัดจึงทำให้ไม่มีผลกระทบต่อสิ่งแวดล้อมในด้านใดๆ

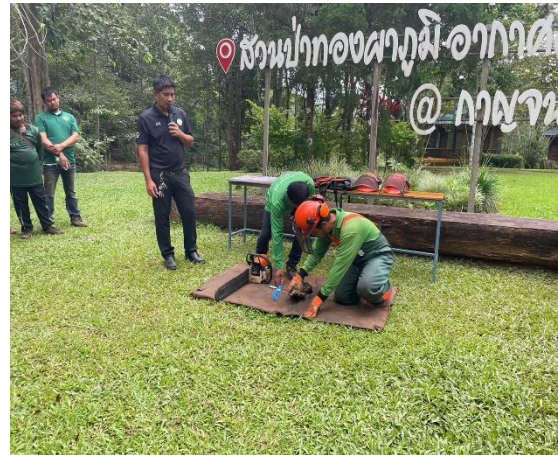
การดำเนินงานด้านสังคม

บริบทด้านสังคมกับการบริหารจัดการสวนป่าอย่างยั่งยืนมีความสำคัญอย่างยิ่ง ชุมชนโดยรอบสวนป่าจึงควรที่จะมีส่วนร่วมในการให้ความเห็น ดำเนินงานของสวนป่าจึงต้องเป็นการดำเนินงานที่มีความรับผิดชอบต่อสังคม และรวมถึงต้องคำนึงถึงความปลอดภัยของผู้ปฏิบัติงานในสวนป่าด้วย จากจำนวนสวนป่าในสังกัด 31 สวนป่า มีหมู่บ้านที่อยู่โดยรอบ จำนวน 84 หมู่บ้าน จำนวนประชากรประมาณ 72,000 คน

1. การจ้างงาน องค์การอุตสาหกรรมป่าไม้ได้มีนโยบายในการพิจารณาจ้างงานราษฎรในพื้นที่ก่อน ซึ่งองค์การอุตสาหกรรมป่าไม้ภาคกลางได้นำนโยบายดังกล่าวมาปฏิบัติ โดยพิจารณาจ้างงานชาวบ้านในพื้นที่ก่อน เพื่อเป็นการสร้างรายได้ให้กับชุมชน ทั้งงานจ้างเหมาดูแล ปลูกสร้างสวนป่า หรืองานการเก็บเกี่ยวผลผลิต ออ.ป.กลาง ได้ดำเนินการจ้างแรงงานประมาณร้อยละ 80 โดยในปี 2565 สร้างรายได้ให้กับชุมชนจากการจ้างงานกว่า 69.5 ล้านบาท ในปี 2566 (ม.ค.-ส.ค.) สร้างรายได้ให้กับชุมชนจากการจ้างงานกว่า 51 ล้านบาท

2. การทำวนเกษตร และเลี้ยงสัตว์ในพื้นที่สวนป่า เพื่อให้ชุมชนสามารถเข้าร่วมบริหารจัดการสวนป่า จึงได้มีการเปิดโอกาสให้เกษตรกรที่อยู่รอบๆ พื้นที่สวนป่าเข้ามาปลูกพืชเกษตรระหว่างแถวไม้ยืนต้นในระบบวนเกษตร และเลี้ยงสัตว์ในพื้นที่สวนป่า ภายใต้ข้อตกลงที่กำหนด ซึ่งในปี 2565 มีเกษตรกรที่เข้าร่วมทำวนเกษตรในพื้นที่สวนป่า จำนวน 136 ราย และสร้างรายได้เป็นเงินโดยประมาณ 4,680,713 ล้านบาท โดยพืชที่นำมาปลูก ได้แก่ มันสำปะหลัง, ข้าว, สับปะรด, งาม, ขมิ้น เป็นต้น และในปี 2566 มีเกษตรกรเข้ามาทำวนเกษตร/เลี้ยงสัตว์ ในพื้นที่สวนป่า จำนวน 150 ราย เนื้อที่ 1,301ไร่ /2,335 ตัว

3. การเพิ่มทักษะความรู้ให้กับผู้ปฏิบัติงานสวนป่า โดยจัดให้มีการอบรมเกี่ยวกับการทำงานอย่างปลอดภัย การปฐมพยาบาล การกรีดยางพารา และการทำไม้ เพื่อเพิ่มทักษะและประสิทธิภาพให้แก่ผู้ปฏิบัติงาน



การให้ความรู้แก่ผู้ปฏิบัติงานสวนป่าเกี่ยวกับการทำงานอย่างปลอดภัยและการสวมใส่ PPE

4. การเก็บหาของป่าเพื่อการยังชีพ ในปี 2566 ชาวบ้านที่อยู่บริเวณรอบๆ สวนป่า ได้เข้ามาเก็บหาของป่าเพื่อใช้ในการบริโภค ส่วนใหญ่ ได้แก่ เห็ด, น้ำผึ้ง, หน่อไม้ เป็นต้น

5. การส่งเสริมเกษตรกรปลูกไม้เศรษฐกิจ ตามที่ ออป.กลาง ได้รับงบประมาณอุดหนุนจากรัฐบาล ในการส่งเสริมเกษตรกรการปลูกไม้เศรษฐกิจเพื่อเศรษฐกิจ สังคม และสิ่งแวดล้อมอย่างยั่งยืน โดยให้การสนับสนุนเงินทุน และให้คำแนะนำในการปลูกแก่เกษตรกร โดยในปี ปี 2562 - 2566 จำนวน 4,615 ไร่

6. การสนับสนุนด้านการศึกษา โดยการให้นิสิต นักศึกษา เข้ามาฝึกงาน หรือเก็บข้อมูลเพื่อทำการวิจัยในพื้นที่สวนป่า หรือการเปิดโอกาสให้สถานศึกษา หน่วยงานเอกชน และราชการเข้ามาศึกษาดูงานในพื้นที่สวนป่า

7. การบริการสังคม ด้านอื่นๆ องค์การอุตสาหกรรมป่าไม้ภาคกลาง และสวนป่าในสังกัดได้สนับสนุนกิจกรรมสาธารณประโยชน์ เพื่อช่วยเหลือสังคมในด้านต่างๆ มาโดยตลอด ไม่ว่าจะเป็นการบริการรถน้ำเพื่อบรรเทาภัยแล้ง การมอบทุนการศึกษา การบริจาคสิ่งของให้กับเด็กที่ด้อยโอกาส การสนับสนุนให้พนักงานเข้าร่วมกิจกรรมจิตสาธารณะ

ผลการตรวจติดตามผลกระทบด้านสังคม

ผลการตรวจติดตามต้องนำเข้าร่วมการดำเนินการและทบทวนแก้ไขในแผนการบริหารจัดการป่าไม้จากการดำเนินงานสวนป่าได้ดำเนินการประเมินผลกระทบ สรุปผลกระทบส่วนมากที่พบ ดังนี้

ผลกระทบที่คาดว่าจะพบ	การดำเนินการ/ป้องกันแก้ไข	ผลหลังจากการดำเนินกิจกรรม
การดำเนินกิจกรรมของสวนป่าที่มีพื้นที่อยู่ใกล้กับชุมชนในระยะ 100 เมตร ซึ่งส่วนมากเป็นงานเกี่ยวกับบำรุงดูแล เช่น กำจัดวัชพืช ใส่ปุ๋ย และกิจกรรมการทำให้ไม้	1. แจ้ง, ปรีกษาหารือ ผู้มีส่วนได้ส่วนเสียก่อนเข้าดำเนินการตามแบบฟอร์ม ก่อน / ระหว่าง / หลัง 2. ตรวจสอบเส้นทางการขนผลผลิตจากป่าไม้ โดยใช้เส้นทางที่จะเกิดผลกระทบกับสังคมน้อยที่สุด โดยหลีกเลี่ยงเส้นทางที่ผ่านชุมชนและบรทุกไม่เกินน้ำหนัที่กฎหมายกำหนด และจำกัดความเร็วไม่เกินตามกฎหมายกำหนด	- มีการดำเนินการตามมาตรการและแนวทางปฏิบัติ - ไม่มีผู้ร้องเรียนว่าพบว่ามี ความเสียหายที่เกิดจากการดำเนินกิจกรรมแต่อย่างใด

ภาคผนวก

ข้อมูลทั่วไปสวนป่าขององค์การอุตสาหกรรมป่าไม้ภาคกลาง

สวนป่า	ที่ตั้ง	พิกัด (UTM)	สภาพภูมิประเทศ	สภาพภูมิอากาศ	ความสูงจากระดับน้ำทะเล
องค์การอุตสาหกรรมป่าไม้เขตบ้านโป่ง					
ทองผาภูมิ	70/2 ม.6 ต.ห้วยเขย่ง อ.ทองผาภูมิ จ.กาญจนบุรี 71180	E 456295 N 1621557	ภูเขาหิน ดินเป็นชุดดินปากช่อง มีลักษณะ เป็นดินร่วนปนทราย และดินร่วนปนเหนียว มีสีน้ำตาลปนแดง มีค่าความเป็นกรด-ด่างอยู่ระหว่าง 5 - 6.5	ตั้งอยู่ในเขตโซนร้อน สภาพภูมิอากาศแบ่งเป็น 3 ฤดูชัดเจน คือ ในฤดูร้อนมีอากาศที่ร้อนจัด มีฝนตกชุกในฤดูฝน และมีอากาศที่หนาวในฤดูหนาว อุณหภูมิสูงสุดคือ 41 องศาเซลเซียส อุณหภูมิต่ำสุด คือ 10 องศาเซลเซียส ปริมาณน้ำฝนโดยเฉลี่ยต่อปี 1,900 มิลลิเมตร	167 เมตร
ห้วยเขย่ง	70/2 ม.6 ต.ห้วยเขย่ง อ.ทองผาภูมิ จ.กาญจนบุรี 71180	E 459109 N 1611149	ภูเขาหิน ดินเป็นชุดดินปากช่อง มีลักษณะ เป็นดินร่วนปนทราย และดินร่วนปนเหนียว มีสีน้ำตาลปนแดง มีค่าความเป็นกรด-ด่างอยู่ระหว่าง 5 - 6.5	ตั้งอยู่ในเขตโซนร้อน สภาพภูมิอากาศแบ่งเป็น 3 ฤดูชัดเจน คือ ในฤดูร้อนมีอากาศที่ร้อนจัด มีฝนตกชุกในฤดูฝน และมีอากาศที่หนาวในฤดูหนาว อุณหภูมิสูงสุดคือ 41 องศาเซลเซียส อุณหภูมิต่ำสุด คือ 10 องศาเซลเซียส ปริมาณน้ำฝนโดยเฉลี่ยต่อปี 1,900 มิลลิเมตร	167 เมตร
เกรียงกระเวีย	276/26 หมู่ 4 ต.ท่าขนุน อ.ทองผาภูมิ จ.กาญจนบุรี	E 464289 N 1639623	สภาพโดยทั่วไปเป็นภูเขา ดินเป็นชุดดินลาดหญ้า ดินลึกปานกลางถึงชั้นหิน เศษหินหรือลูกกรัง ปฏิกิริยาดินเป็นกรด การระบายน้ำดี ถึงดีปานกลาง ความอุดมสมบูรณ์ต่ำ สภาพกรด-ด่าง 5 - 6.5	สภาพภูมิอากาศตั้งอยู่ในเขตโซนร้อน สภาพภูมิอากาศแบ่งเป็น 3 ฤดูชัดเจน คือ ในฤดูร้อนมีอากาศที่ร้อนจัด มีฝนชุกในฤดูฝน และมีอากาศที่หนาวในฤดูหนาว อุณหภูมิสูงสุดคือ ปี 2561 คือ 37.3 องศาเซลเซียส เมื่อเดือนเมษายน อุณหภูมิต่ำสุดในรอบปี 2561 คือ 16.5 องศาเซลเซียส	167 เมตร

ข้อมูลทั่วไปสวนป่าขององค์การอุตสาหกรรมป่าไม้ภาคกลาง

สวนป่า	ที่ตั้ง	พิกัด (UTM)	สภาพภูมิประเทศ	สภาพภูมิอากาศ	ความสูงจากระดับน้ำทะเล
ชะแล	276/26 หมู่ 4 ต.ท่าขนุน อ.ทองผาภูมิ จ.กาญจนบุรี	E 464289 N 1639623	สภาพโดยทั่วไปเป็นภูเขา ดินเป็นชุดดินลาดหญ้า ดินลึกปานกลางถึงชั้นหิน เศษหินหรือลูกรัง ปฏิกิริยาดินเป็นกรด การระบายน้ำดี ถึงดีปานกลาง ความอุดมสมบูรณ์ต่ำ สภาพกรด-ด่าง 5 - 6.5	สภาพภูมิอากาศตั้งอยู่ในเขตโซนร้อน สภาพภูมิอากาศแบ่งเป็น 3 ฤดูชัดเจน คือ ในฤดูร้อนมีอากาศร้อนจัด มีฝนชุกในฤดูฝน และมีอากาศที่หนาวในฤดูหนาว อุณหภูมิสูงสุดคือ ปี 2561 คือ 37.3 องศาเซลเซียส เมื่อเดือนเมษายน อุณหภูมิต่ำสุดในรอบปี 2561 คือ 16.5 องศาเซลเซียส	167 เมตร
สะพานลาว	71/7 หมู่ 2 ต.สหกรณ์นิคม อ.ทองผาภูมิ จ.กาญจนบุรี	E 477141 N 1629057	สภาพโดยทั่วไปเป็นภูเขา ดินเป็นชุดดินลาดหญ้า ดินลึกปานกลางถึงชั้นหิน เศษหินหรือลูกรัง ปฏิกิริยาดินเป็นกรด การระบายน้ำดี ถึงดีปานกลาง ความอุดมสมบูรณ์ต่ำ สภาพกรด-ด่าง 5 - 6.5	สภาพภูมิอากาศตั้งอยู่ในเขตโซนร้อน สภาพภูมิอากาศแบ่งเป็น 3 ฤดูชัดเจน คือ ในฤดูร้อนมีอากาศร้อนจัด มีฝนชุกในฤดูฝน และมีอากาศที่หนาวในฤดูหนาว อุณหภูมิสูงสุดคือ ปี 2561 คือ 37.3 องศาเซลเซียส เมื่อเดือนเมษายน อุณหภูมิต่ำสุดในรอบปี 2561 คือ 16.5 องศาเซลเซียส	167 เมตร
ไทรโยค	212 ม.4 ต.วังกระแจะ อ.ไทรโยค จ.กาญจนบุรี	E 498134 N 1577509	ที่ราบสลับเนินเขา บางพื้นที่เป็นเขาหิน พื้นเดิมเป็นป่าเบญจพรรณ ดินร่วนปนทราย ระบายน้ำได้ดี ค่าความเป็นกรด-ด่าง ระหว่าง 5-6.5	พื้นที่ตั้งอยู่ในเขตร้อน ภูมิอากาศแบ่งเป็น 3 ฤดูชัดเจน ในปี 2562 อุณหภูมิสูงสุดเฉลี่ย 34.16 องศาเซลเซียส อุณหภูมิต่ำสุดเฉลี่ย 20.30 องศาเซลเซียส	100-300 เมตร

ข้อมูลทั่วไปสวนป่าขององค์การอุตสาหกรรมป่าไม้ภาคกลาง

สวนป่า	ที่ตั้ง	พิกัด (UTM)	สภาพภูมิประเทศ	สภาพภูมิอากาศ	ความสูงจากระดับน้ำทะเล
วังกระแจะ	215 หมู่ 9 ต.วังกระแจะ อ.ไทรโยค จ.กาญจนบุรี	E 493034 N 1566957	สภาพโดยทั่วไปเป็นพื้นที่ราบเชิงเขา เนินเขา ความลาดชัน 5 - 40 เปอร์เซ็นต์ ป่าเดิมเป็นป่าเบญจพรรณหรือป่าผสมผลัดใบ (Mixed deciduous) และเต็งรังบางส่วน (Dry dipterocarp forest) มีลำห้วยกระจายอยู่ทั่วไป เส้นทางตรวจการเป็นทางลูกรัง พื้นที่ปลูกสร้างมีกอไม้ขนาดเล็ก-กลาง-ใหญ่ ขึ้นปะปนเกือบทั่วพื้นที่ มีไม้ธรรมชาติ ลูกไม้ และไม้พื้นล่างขึ้นปะปน บางแห่งมีเถาวัลย์ขนาดใหญ่เลื้อยพันลำต้น	ปริมาณน้ำฝน เฉลี่ยประมาณ 1800 มิลลิเมตร/ปี ลักษณะภูมิอากาศที่สวนป่าไทรโยค 2 จะปากฤดูร้อน ฤดูฝน และฤดูหนาวอย่างชัดเจน ฤดูร้อน อยู่ระหว่างเดือน กุมภาพันธ์-พฤษภาคม อากาศร้อนและแล้ง ฤดูฝน อยู่ระหว่างเดือน มิถุนายน-กันยายน มีฝนตกหนัก และมีหมอกปกคลุม ฤดูหนาว อยู่ระหว่างเดือน ตุลาคม-มกราคม อากาศหนาวเย็น มีหมอกปกคลุมช่วงเช้า	200 เมตร
สวนป่าองค์พระ	หมู่ 13 ต.ด่านช้าง อ.ด่านช้าง จ.สุพรรณบุรี	E 555800 N 1626898	สภาพโดยทั่วไปเป็นที่ราบ สลับเนินเขา ป่าเดิมเป็นป่าเบญจพรรณ และป่าเต็งรังบางส่วน มีไม้ไผ่ กอขนาดเล็ก กลาง ใหญ่ ขึ้นปะปนเกือบทั่วพื้นที่ สภาพของดินเป็นดินร่วนปนทราย และดินลูกรัง มีค่า pH 5.5-6.5	สภาพภูมิอากาศตั้งอยู่ในเขตโซนร้อน สภาพภูมิอากาศแบ่งเป็น 3 ฤดูชัดเจน คือ ในฤดูร้อนอยู่ระหว่างเดือน ก.พ.-พ.ค. มีอากาศร้อนและแล้งจัด , ในฤดูฝนอยู่ระหว่างเดือน มิ.ย.-ต.ค. มีอากาศหนาวเย็น ลมแรง และมีหมอกในช่วงเช้า และในฤดูหนาวอยู่ระหว่างเดือน พ.ย.-ม.ค. อาจมีฝนตก หมอกปกคลุม อุณหภูมิสูงสุดคือ ปี 2561 คือ 42 องศาเซลเซียส เมื่อเดือนเมษายน อุณหภูมิต่ำสุดในรอบปี 2561 คือ 14 องศาเซลเซียส มีปริมาณน้ำฝนเฉลี่ย 700-900 มม.	200-400 เมตร

ข้อมูลทั่วไปสวนป่าขององค์การอุตสาหกรรมป่าไม้ภาคกลาง

สวนป่า	ที่ตั้ง	พิกัด (UTM)	สภาพภูมิประเทศ	สภาพภูมิอากาศ	ความสูงจากระดับน้ำทะเล
สวนป่าองคต	หมู่ 1 ต.สมเด็จ เจริญ อ.หนอง ปรือ จ. กาญจนบุรี	E 542870 N 1631274	สภาพโดยทั่วไปเป็นที่ราบ สลับเนินเขา ป่าเดิม เป็นป่าเบญจพรรณ และป่าเต็งรังบางส่วน มีไม้ไผ่ กอขนาดเล็ก ขึ้นปะปนเกือบทั่วพื้นที่ สภาพของ ดินเป็นดินร่วนปนทราย และดินลูกรัง มีค่า pH 5.5-6.5	สภาพภูมิอากาศตั้งอยู่ในเขตโซนร้อน สภาพภูมิอากาศ แบ่งเป็น 3 ฤดูชัดเจน คือ ในฤดูร้อนอยู่ระหว่างเดือน ก.พ.-พ.ค. มีอากาศร้อนและแล้งจัด , ในฤดูฝนอยู่ ระหว่างเดือน มิ.ย.-ต.ค. มีอากาศหนาวเย็น ลมแรง และมีหมอกในช่วงเช้า และในฤดูหนาวอยู่ระหว่างเดือน พ.ย.-ม.ค. อาจมีฝนตก หมอกปกคลุม อุณหภูมิสูงสุด คือ ปี 2561 คือ 41 องศาเซลเซียส เมื่อเดือนเมษายน อุณหภูมิต่ำสุดในรอบปี 2561 คือ 13 องศาเซลเซียส มีปริมาณน้ำฝนเฉลี่ย 700-1,000 มม.	200-400 เมตร
สวนป่าด่าน ช้าง	หมู่ 9 ต.วังยาว อ.ด่านช้าง จ. สุพรรณบุรี	E 545402 N 1649836	สภาพโดยทั่วไปเป็นที่ราบ สลับเนินเขา ป่าเดิม เป็นป่าเบญจพรรณ และมีไม้ไผ่กอขนาดเล็ก กลาง ใหญ่ ขึ้นปะปนเกือบทั่วพื้นที่ สภาพของดิน เป็นดินร่วนปนทราย และดินร่วนเหนียว มีค่า pH 5.5-6.5	สภาพภูมิอากาศตั้งอยู่ในเขตโซนร้อน สภาพภูมิอากาศ แบ่งเป็น 3 ฤดูชัดเจน คือ ในฤดูร้อนอยู่ระหว่างเดือน ก.พ.-พ.ค. มีอากาศร้อนจัด , ในฤดูฝนอยู่ระหว่างเดือน มิ.ย.-ต.ค. มีอากาศหนาวเย็น ลมแรง และมีหมอก ในช่วงเช้า และในฤดูหนาวอยู่ระหว่างเดือน พ.ย.-ม.ค. อาจมีฝนตก หมอกปกคลุม อุณหภูมิสูงสุดคือ ปี 2561 คือ 41 องศาเซลเซียส เมื่อเดือนเมษายน อุณหภูมิ ต่ำสุดในรอบปี 2561 คือ 12 องศาเซลเซียส มี ปริมาณน้ำฝนเฉลี่ย 800-1,300 มม.	200-500 เมตร

ข้อมูลทั่วไปสวนป่าขององค์การอุตสาหกรรมป่าไม้ภาคกลาง

สวนป่า	ที่ตั้ง	พิกัด (UTM)	สภาพภูมิประเทศ	สภาพภูมิอากาศ	ความสูงจากระดับน้ำทะเล
ดอนแสลบ-เลาขวัญ	71 หมู่ที่ 13 ตำบลทุ่งกระบ่า อำเภอลำทะเมนชัย จังหวัดกาฬสินธุ์	E 566672 N 1614090	สภาพภูมิประเทศเป็นที่ราบเชิงเขา พื้นที่ส่วนใหญ่เป็นดินร่วนปนทราย	ลักษณะภูมิอากาศที่ร้อนและแห้งแล้งในฤดูร้อน ฤดูฝน มีน้ำป่าไหลหลาก ฤดูหนาวจะมีอากาศหนาว	114 - 120 เมตร
หนองโรง	357 หมู่ 8 ต.พนมทวน อ.พนมทวน จ.กาญจนบุรี 71140	E 573622 N 1561200	ที่ราบ	ร้อน แห้งแล้ง	30-100
หนองหญ้าปล้อง	243 หมู่ 4 ต. ท่าตะคร้อ อ.หนองหญ้าปล้อง จ.เพชรบุรี	E 583438 N 1448193	ภูเขาและที่ราบสูง	เนื่องจากทิวเขาตะนาวศรีซึ่งปิดกั้นทางลมมรสุมไว้จึงเป็นที่อับฝน และมีฝนตกน้อยในช่วงฤดูฝน ฝนส่วนใหญ่จะตกมากในช่วงฤดูหนาวคือระหว่างเดือนตุลาคมถึงพฤศจิกายน	120 เมตร
องค์การอุตสาหกรรมป่าไม้เขตศรีราชา					
สระแก้ว	1482 หมู่ 3 ต.วังน้ำเย็น อ.วังน้ำเย็น จ.สระแก้ว	E 500774 N 1932340	ลักษณะทางภูมิประเทศมีลักษณะเป็นพื้นที่ราบ สลับเนินเล็กน้อย ประกอบด้วย ลำห้วย และแหล่งน้ำขนาดเล็กกระจายอยู่ทั่วพื้นที่	ลักษณะภูมิอากาศโดยทั่วไป แบ่งออกได้เป็น 3 ฤดูกาล ฤดูร้อน เริ่มต้นแต่เดือนกุมภาพันธ์-เดือนเมษายน ฤดูฝน ตั้งแต่เดือนพฤษภาคม-เดือนตุลาคม ปริมาณน้ำฝนเฉลี่ย 1,296-1,539 มิลลิเมตร	74 เมตร

ข้อมูลทั่วไปสวนป่าขององค์การอุตสาหกรรมป่าไม้ภาคกลาง

สวนป่า	ที่ตั้ง	พิกัด (UTM)	สภาพภูมิประเทศ	สภาพภูมิอากาศ	ความสูงจากระดับน้ำทะเล
หมอนไม้ วัฒนานคร	ต.ห้วยโจด อ.วัฒนานคร จ.สระแก้ว	E 206052 N 1522802	ลักษณะทางภูมิประเทศมีลักษณะเป็นพื้นที่ราบ สลับเนินเล็กน้อย	ลักษณะภูมิอากาศโดยทั่วไป แบ่งออกได้เป็น 3 ฤดูกาล ฤดูร้อน เริ่มต้นแต่เดือนกุมภาพันธ์-เดือนเมษายน ฤดู ฝน ตั้งแต่เดือนพฤษภาคม-เดือนตุลาคม ปริมาณน้ำฝน เฉลี่ย 1,296-1,539 มิลลิเมตร	74 เมตร
วัฒนานคร	ต.ไพร่เตี้ย อ.คลองหาด จ.สระแก้ว	E 199286 N 1501011	ลักษณะทางภูมิประเทศมีลักษณะเป็นพื้นที่ราบ สลับเนินเล็กน้อย	ลักษณะภูมิอากาศโดยทั่วไป แบ่งออกได้เป็น 3 ฤดูกาล ฤดูร้อน เริ่มต้นแต่เดือนกุมภาพันธ์-เดือนเมษายน ฤดู ฝน ตั้งแต่เดือนพฤษภาคม-เดือนตุลาคม ปริมาณน้ำฝน เฉลี่ย 1,296-1,539 มิลลิเมตร	74 เมตร
สระขวัญ	219 หมู่ 4 ต.สระขวัญ อ.เมือง จ.สระแก้ว	E 823200 N 1526001	ลักษณะทางภูมิประเทศมีลักษณะเป็นพื้นที่ราบ สลับเนินเล็กน้อย	ลักษณะภูมิอากาศโดยทั่วไป แบ่งออกได้เป็น 3 ฤดูกาล ฤดูร้อน เริ่มต้นแต่เดือนกุมภาพันธ์-เดือนเมษายน ฤดู ฝน ตั้งแต่เดือนพฤษภาคม-เดือนตุลาคม ปริมาณน้ำฝน เฉลี่ย 1,296-1,539 มิลลิเมตร	78 เมตร
หนองไผ่	ต.ศาลาลำดวน อ.เมือง จ.สระแก้ว	E 821150 N 1525000	ลักษณะทางภูมิประเทศมีลักษณะเป็นพื้นที่ราบ สลับเนินเล็กน้อย	ลักษณะภูมิอากาศโดยทั่วไป แบ่งออกได้เป็น 3 ฤดูกาล ฤดูร้อน เริ่มต้นแต่เดือนกุมภาพันธ์-เดือนเมษายน ฤดู ฝน ตั้งแต่เดือนพฤษภาคม-เดือนตุลาคม ปริมาณน้ำฝน เฉลี่ย 1,296-1,539 มิลลิเมตร	78 เมตร

ข้อมูลทั่วไปสวนป่าขององค์การอุตสาหกรรมป่าไม้ภาคกลาง

สวนป่า	ที่ตั้ง	พิกัด (UTM)	สภาพภูมิประเทศ	สภาพภูมิอากาศ	ความสูงจากระดับน้ำทะเล
ท่ากุ่มโนโบรุ อุเมตะ	153/2 ม.8 ต.ท่า กุ่ม อ.เมืองตราด จ.ตราด	E 245663 N 1369770	เป็นภูเขาน้อยใหญ่เรียงสลับซับซ้อนกันไป มี สภาพป่าปัจจุบันมีสภาพกึ่งเป็นป่าธรรมชาติ มี ไม้พื้นล่างและลูกไม้จำนวนมาก ความลาดชันไม่ มากนัก	สภาพภูมิอากาศร้อนชื้น อากาศไม่ร้อนจัดหรือหนาวจัด จนเกินไปแต่มีฝนตกชุกมาก เพราะมีพื้นที่ติดทะเลและ ภูเขาโอบล้อมจึงทำให้รับอิทธิพลของลมมรสุม ฤดู หนาวเพียงระยะเวลาสั้นๆช่วงเดือนพฤศจิกายนถึง กุมภาพันธ์ อากาศไม่หนาวมากอุณหภูมิเฉลี่ยประมาณ 20 องศาเซลเซียส ฤดูร้อน ช่วงเดือนมีนาคมถึงเมษายน อุณหภูมิโดยเฉลี่ยไม่เกิน 34 องศาเซลเซียส ฤดูฝน เกิด จากอิทธิพลลมมรสุมตะวันตกเฉียงใต้พัดผ่านทะเลอ่าว ไทย ในช่วงเดือนพฤษภาคมถึงตุลาคมของทุกปี ทำให้มี ฝนตกชุกโดยเฉลี่ยจะมีปริมาณน้ำฝน 3,700 – 4,500 มิลลิเมตรต่อปี	74 .มตจ

ข้อมูลทั่วไปสวนป่าขององค์การอุตสาหกรรมป่าไม้ภาคกลาง

สวนป่า	ที่ตั้ง	พิกัด (UTM)	สภาพภูมิประเทศ	สภาพภูมิอากาศ	ความสูงจากระดับน้ำทะเล
จินตกานนท์	ม. 1 ต.แสนตุง อ.เขาสมิง จ. ตราด	E 215789 N 1369953	เป็นพื้นที่ราบ	สภาพภูมิอากาศร้อนชื้น อากาศไม่ร้อนจัดหรือหนาวจัด จนเกินไปแต่มีฝนตกชุกมาก เพราะมีพื้นที่ติดทะเลและภูเขาโอบล้อมจึงทำให้รับอิทธิพลของลมมรสุม ฤดูหนาวเพียงระยะเวลาสั้นๆ ช่วงเดือนพฤศจิกายนถึงกุมภาพันธ์ อากาศไม่หนาวมาก อุณหภูมิเฉลี่ยประมาณ 20 องศาเซลเซียส ฤดูร้อน ช่วงเดือนมีนาคมถึงเมษายน อุณหภูมิโดยเฉลี่ยไม่เกิน 34 องศาเซลเซียส ฤดูฝน เกิดจากอิทธิพลลมมรสุมตะวันตกเฉียงใต้พัดผ่านทะเลอ่าวไทย ในช่วงเดือนพฤษภาคมถึงตุลาคมของทุกปี ทำให้มีฝนตกชุกโดยเฉลี่ยจะมีปริมาณน้ำฝน 3,700 – 4,500 มิลลิเมตรต่อปี	30 เมตร
คลองตะเกรา	361 ม.18 ต.ท่า ตะเกียบ อ.ท่า ตะเกียบ จ.ฉะเชิงเทรา	E 785776 N 1485430	พื้นที่ส่วนใหญ่เป็นที่ราบสลับเนินที่มีความลาดชันเล็กน้อย สภาพเดิมเคยเป็นป่าเต็งรังและป่าดิบแล้งมาก่อน สภาพป่าปัจจุบันมีสภาพกึ่งป่าธรรมชาติ	สภาพภูมิอากาศร้อนแห้งแล้ง อากาศไม่ร้อนหรือหนาวจนเกินไป ฤดูหนาวเพียงระยะเวลาสั้นๆ ช่วงเดือนพฤศจิกายนถึงกุมภาพันธ์อากาศไม่หนาวมาก ฤดูร้อน ช่วงเดือนมีนาคมถึงเมษายน อุณหภูมิโดยเฉลี่ยไม่เกิน 33 องศาเซลเซียส ฤดูฝนในช่วงเดือนพฤษภาคมถึงตุลาคมของทุกปี โดยเฉลี่ยจะมีปริมาณน้ำฝน 1,533 มิลลิเมตรต่อปี	60

ข้อมูลทั่วไปสวนป่าขององค์การอุตสาหกรรมป่าไม้ภาคกลาง

สวนป่า	ที่ตั้ง	พิกัด (UTM)	สภาพภูมิประเทศ	สภาพภูมิอากาศ	ความสูงจากระดับน้ำทะเล
ท่าตะเียบ	หมู่ 8,25 ต.คลองตะเกรา อ.ท่าตะเียบ จ.ฉะเชิงเทรา	E 803366 N 1483470	พื้นที่ส่วนใหญ่เป็นที่ราบสลับเนินที่มีความลาดชันเล็กน้อย สภาพเดิมเคยเป็นป่าเต็งรังและป่าดิบแล้งมาก่อน	สภาพภูมิอากาศร้อนแห้งแล้ง อากาศไม่ร้อนหรือหนาวจนเกินไป ฤดูหนาวเพียงระยะเวลาสั้นๆ ช่วงเดือนพฤศจิกายนถึงกุมภาพันธ์อากาศไม่หนาวมาก ฤดูร้อนช่วงเดือนมีนาคมถึงเมษายน อุณหภูมิโดยเฉลี่ยไม่เกิน 33 องศาเซลเซียส ฤดูฝนในช่วงเดือนพฤษภาคมถึงตุลาคมของทุกปี โดยเฉลี่ยจะมีปริมาณน้ำฝน 1,533 มิลลิเมตรต่อปี	60 เมตร
บ่อทอง	หมู่ 4 ต.พวงทอง อ.บ่อทอง จ.ชลบุรี	E 787915 N 1462911	พื้นที่ส่วนใหญ่เป็นที่ราบสลับเชิงเขา พื้นที่ติดกับป่าสงวนแห่งชาติคลองตะเคียน	สภาพภูมิอากาศร้อนแห้งแล้ง อากาศไม่ร้อนหรือหนาวจนเกินไป ฤดูหนาวเพียงระยะเวลาสั้นๆ ช่วงเดือนพฤศจิกายนถึงกุมภาพันธ์อากาศไม่หนาวมาก ฤดูร้อนช่วงเดือนมีนาคมถึงเมษายน อุณหภูมิโดยเฉลี่ยไม่เกิน 33 องศาเซลเซียส ฤดูฝนในช่วงเดือนพฤษภาคมถึงตุลาคมของทุกปี โดยเฉลี่ยจะมีปริมาณน้ำฝน 1,533 มิลลิเมตรต่อปี	50 เมตร

ข้อมูลทั่วไปสวนป่าขององค์การอุตสาหกรรมป่าไม้ภาคกลาง

สวนป่า	ที่ตั้ง	พิกัด (UTM)	สภาพภูมิประเทศ	สภาพภูมิอากาศ	ความสูงจากระดับน้ำทะเล
ห้วยแร้ง	220 ม.10 ต. ห้วยแร้ง อ.เมือง จ.ตราด	E 232400 N 1374900	ลักษณะทางภูมิประเทศตอนบนของสวนป่าห้วยแร้งมีลักษณะเป็นพื้นที่ราบสลับเชิงเขาแบบลูกคลื่น ลอนลาดของพื้นที่เขาอีเอ็ม ทำให้เกิดลำห้วยกระจายอยู่ทั่วพื้นที่ และทิศตะวันตกเฉียงเหนือติดกับคลองพืด คลองน้ำขนาดใหญ่ที่มีน้ำตลอดปี ส่วนตอนกลาง และตอนล่างเป็นพื้นที่ราบ โดยมีเขาไม้ซ้อยู่ระหว่างตอนกลาง และตอนล่าง	อากาศเป็นแบบร้อนชื้น อุณหภูมิโดยทั่วไปจะไม่แตกต่างกันมาก หรืออากาศไม่ร้อนจัดนักในฤดูร้อน และใน ฤดูหนาวอากาศก็ไม่หนาวจัด โดยมีอุณหภูมิเฉลี่ยตลอดปีประมาณ 27.3 องศาเซลเซียส และมีปริมาณฝนตกชุก ปริมาณน้ำฝนโดยเฉลี่ย เท่ากับ 3,000-4,000 มิลลิเมตร ช่วงที่มีฝนตกชุกมาก คือ ในช่วงเดือนมิถุนายนถึง เดือนสิงหาคม ความชื้นสัมพัทธ์เฉลี่ยมีค่าสูงประมาณร้อยละ 80 จากค่าเฉลี่ยของข้อมูลอุตุนิยมวิทยา คาบ 30 ปี (พ.ศ.2524-2553) บริเวณพื้นที่สวนป่าห้วยแร้งมีอุณหภูมิเฉลี่ย เท่ากับ 28 องศาเซลเซียส	40 - 100 เมตร
มิตรภาพ	หมู่ที่ 7 ต. มิตรภาพ อ. มวกเหล็ก จ. สระบุรี 18180	E 731221 N 1616958	เป็นภูเขาหินสูงชันเป็นส่วนมากพื้นที่ราบมีเป็นจำนวนน้อย	ลักษณะอากาศแบบฝนเมืองร้อนเฉพาะฤดู ซึ่งลักษณะภูมิอากาศแบบนี้จะมีฝนน้อยและแห้งแล้งในฤดูหนาว อุณหภูมิค่อนข้างสูงในฤดูร้อน และอากาศจะหนาวเย็นสุดในเดือนมกราคม	324 เมตร

ข้อมูลทั่วไปสวนป่าขององค์การอุตสาหกรรมป่าไม้ภาคกลาง

สวนป่า	ที่ตั้ง	พิกัด (UTM)	สภาพภูมิประเทศ	สภาพภูมิอากาศ	ความสูงจากระดับน้ำทะเล
ลาดกระทิง	79 ม.5 ต.ลาดกระทิง อ.สนามชัยเขต จ.ฉะเชิงเทรา 24160	E 775911 N 1498303	พื้นที่สวนป่าลาดกระทิงมีสภาพโดยทั่วไปเป็นที่ราบสลับเนินเขาเตี้ยๆ ดินเป็นชุดดินกบินทร์บุรี (Kabinburi series) มีลักษณะเป็นดินเหนียวปนทราย มีค่าความเป็นกรดอยู่ระหว่าง pH 5.5 - 6	สภาพภูมิอากาศตั้งอยู่ในเขตร้อนชื้น อุณหภูมิต่ำสุดเฉลี่ย 25 องศาเซลเซียส อุณหภูมิสูงสุดเฉลี่ย 31.71 องศาเซลเซียส และปริมาณน้ำฝนเฉลี่ย 1,200 มิลลิเมตร/ปี	40 - 100 เมตร
สนามชัย	ม.5 ต.ลาดกระทิง อ.สนามชัยเขต จ.ฉะเชิงเทรา 24160	E 775911 N 1498303	พื้นที่สวนป่าลาดกระทิงมีสภาพโดยทั่วไปเป็นที่ราบสลับเนินเขาเตี้ยๆ ดินเป็นชุดดินกบินทร์บุรี (Kabinburi series) มีลักษณะเป็นดินเหนียวปนทราย มีค่าความเป็นกรดอยู่ระหว่าง pH 5.5 - 6	สภาพภูมิอากาศตั้งอยู่ในเขตร้อนชื้น อุณหภูมิต่ำสุดเฉลี่ย 25 องศาเซลเซียส อุณหภูมิสูงสุดเฉลี่ย 31.71 องศาเซลเซียส และปริมาณน้ำฝนเฉลี่ย 1,200 มิลลิเมตร/ปี	167
โป่งน้ำร้อน	57 หมู่ที่ 8 บ้านเครือหวาย ต.โป่งน้ำร้อน อ.โป่งน้ำร้อน จ.จันทบุรี	E 219029 N 1428194	พื้นที่โดยทั่วไปทางด้านทิศเหนือ และทิศตะวันออกเฉียงใต้ เป็นป่าไม้ ภูเขา และที่ราบสูง เป็นส่วนใหญ่ ทิศใต้เป็นมีลักษณะเป็นที่ราบลุ่ม สลับกับเนินเขา	โดยทั่วไปตั้งอยู่ในเขตที่มีอากาศร้อนชื้น มีฝนตกชุกติดต่อกันประมาณ 6 เดือนต่อปี มีอุณหภูมิ ต่ำสุดในรอบปี คือเดือน ธันวาคม วัดได้ 13.10 องศาเซลเซียส อุณหภูมิเฉลี่ยตลอดปี 28.46 องศาเซลเซียส ฤดูหนาว ตั้งแต่กลางเดือน พฤศจิกายน ถึงกลางเดือน กุมภาพันธ์	150

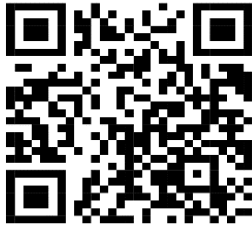
ข้อมูลทั่วไปสวนป่าขององค์การอุตสาหกรรมป่าไม้ภาคกลาง

สวนป่า	ที่ตั้ง	พิกัด (UTM)	สภาพภูมิประเทศ	สภาพภูมิอากาศ	ความสูงจากระดับน้ำทะเล
โป่งน้ำร้อน (คลองตาดำ)	หมู่ที่ 5 บ้านซับตาเมา ต. หนองตาคง อ. โป่งน้ำร้อน จ. จันทบุรี	E 218825 N 1451116	พื้นที่โดยทั่วไปทางด้านทิศเหนือ และทิศ ตะวันออก เป็นป่าไม้ ภูเขา และที่ราบสูง เป็น ส่วนใหญ่ ทิศใต้เป็นมีลักษณะเป็นที่ราบลุ่ม สลับ กับเนินเขา	โดยทั่วไปตั้งอยู่ในเขตที่มีอากาศร้อนชื้น มีฝนตกชุก ติดต่อกันประมาณ 6 เดือนต่อปี มีอุณหภูมิ ต่ำสุดใน รอบปี คือเดือน ธันวาคม วัดได้ 13.10 องศาเซลเซียส อุณหภูมิเฉลี่ยตลอดปี 28.46 องศาเซลเซียส ฤดูหนาว ตั้งแต่กลางเดือน พฤศจิกายน ถึงกลางเดือน กุมภาพันธ์	150 -210 เมตร
แก่งหางแมว	เลขที่ 107 หมู่ที่ 18 ต.ขุนซ่อง อ. แก่งหางแมว จ. จันทบุรี	E 1453768 N 819274	พื้นที่สวนใหญ่เป็นที่ราบลุ่ม ลักษณะดินส่วนมาก เป็นดินร่วนปนทราย	สภาพอากาศร้อนชื้น อุณหภูมิเฉลี่ย 22-33 องศา เซลเซียส ปริมาณน้ำฝนเฉลี่ย 2,500 มิลลิเมตรต่อปี	75 เมตร
บ้านฉาง	หมู่ที่ 2 ต.เมือง อ.บ้านฉาง จ. ระยอง	E 724174 N 1410942	พื้นที่สวนใหญ่เป็นที่ราบสลับเนินเขา ลักษณะดิน ส่วนมากเป็นดินร่วนปนทราย	สภาพอากาศร้อนชื้น อุณหภูมิเฉลี่ย 23-39 องศา เซลเซียส ปริมาณน้ำฝนเฉลี่ย 2,000 มิลลิเมตรต่อปี	120 เมตร

ข้อมูลทั่วไปสวนป่าขององค์การอุตสาหกรรมป่าไม้ภาคกลาง

สวนป่า	ที่ตั้ง	พิกัด (UTM)	สภาพภูมิประเทศ	สภาพภูมิอากาศ	ความสูงจากระดับน้ำทะเล
ชะแวงฯ	หมู่ที่ 12 ต.บางบุตร อ.บ้านค่าย จ.ระยอง	E 761315 N 1421860	พื้นที่ส่วนใหญ่เป็นที่ราบสลับเนินเขา มีความลาดชันปานกลาง ลักษณะเป็นดินร่วนปนทราย	สภาพอากาศร้อนชื้น อุณหภูมิเฉลี่ย 23-39 องศาเซลเซียส ปริมาณน้ำฝนเฉลี่ย 2,900 มิลลิเมตรต่อปี	120 เมตร

ข้อมูลอื่นๆ



แผนที่แสดงการใช้ประโยชน์



ระบบวนวัฒน์



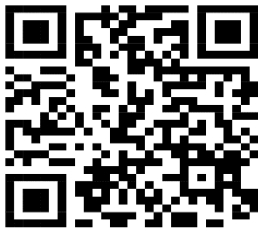
รายละเอียดพื้นฐานของสวนป่า



ผู้มีส่วนได้ส่วนเสีย



การประเมินผลกระทบด้านสังคม และสิ่งแวดล้อม



ข้อมูลความหลากหลายทางชีวภาพ



ประเมินข้อจำกัดด้านสิ่งแวดล้อม



ตัวแทนระบบนิเวศ